

「2025.08.29」

# 天然橡胶市场周报

研究员：林静宜

期货从业资格号F03139610

期货投资咨询证书号Z0021558

关注我们获取  
更多资讯



业务咨询  
添加客服



## 目录

---



### 1、周度要点小结



### 2、期现市场



### 3、产业情况



### 4、期权市场分析

- ◆ 行情回顾：本周天然橡胶市场利好驱动较强，胶价重心再次抬升。进口胶市场报盘价格重心上移，贸易商轮换，买盘补货情绪较高，实单成交表现坚挺。期货盘面偏强震荡，国产天然橡胶现货报盘跟随盘面向上调整，下游询盘氛围不高，市场交投谨慎，盘中实单成交偏淡。
- ◆ 行情展望：全球天然橡胶产区处于割胶期，云南产区受天气干扰，原料供应持续偏紧，收购价格维持坚挺；海南产区局部地区仍有降水天气扰动，岛内原料供应恢复节奏缓慢，为保证自身生产及交单需求，当地加工厂维持加价抢收原料状态。近期青岛港口现货总库存去库幅度环比扩大，保税及一般贸易库均呈现去库，海外货源到港入库量呈现环比缩减趋势，而下游轮胎企业采购情绪积极，仓库出货好于预期，青岛港口总库存继续去库。需求方面，本周多数半钢胎企业装置运行稳定，个别企业因出货压力不减而存检修情况，对整体产能利用率形成拖拽；全钢胎样本企业装置运行稳定，多延续前期控产状态，个别企业因月底检修，在本周期末排产逐渐减量，对整体产能利用率形成一定影响，月底及次月初，部分企业存3-6天检修计划，或对短期产能利用率仍存一定拖拽。
- ◆ 策略建议： ru2601合约短线预计在15650-16200区间波动， nr2510合约短线预计在12500-13000区间波动。

## 天然橡胶期货价格走势

沪胶主力期货价格走势



来源：博易大师 瑞达期货研究院

20号胶主力合约价格走势



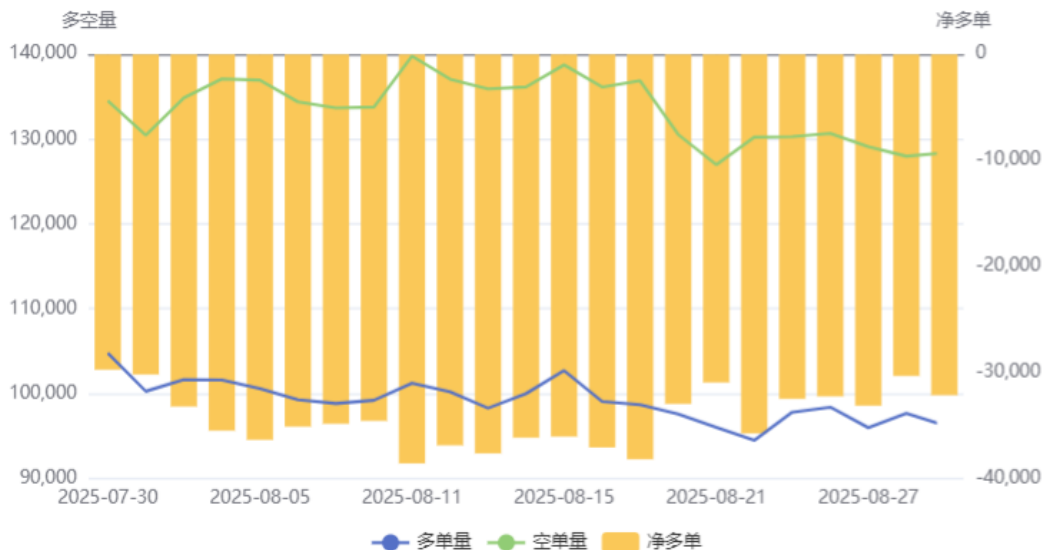
来源：博易大师 瑞达期货研究院

- 本周沪胶期货主力价格震荡收涨，周度+1.5%；20号胶主力合约价格震荡收涨，周度+1.48%。

## 持仓分析

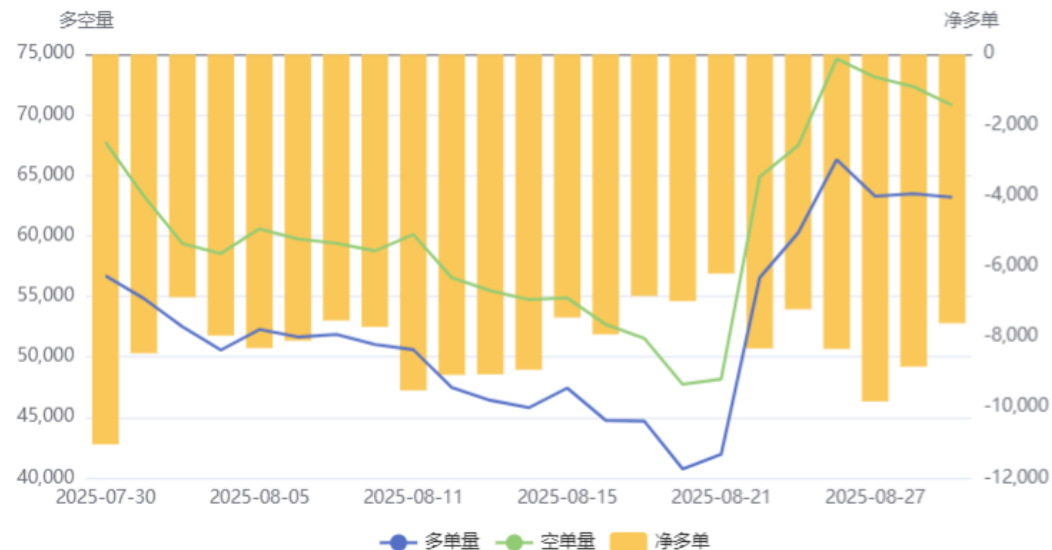
沪胶前20名持仓变化

天然橡胶(RU)前20持仓量变化



20号胶前20名持仓变化

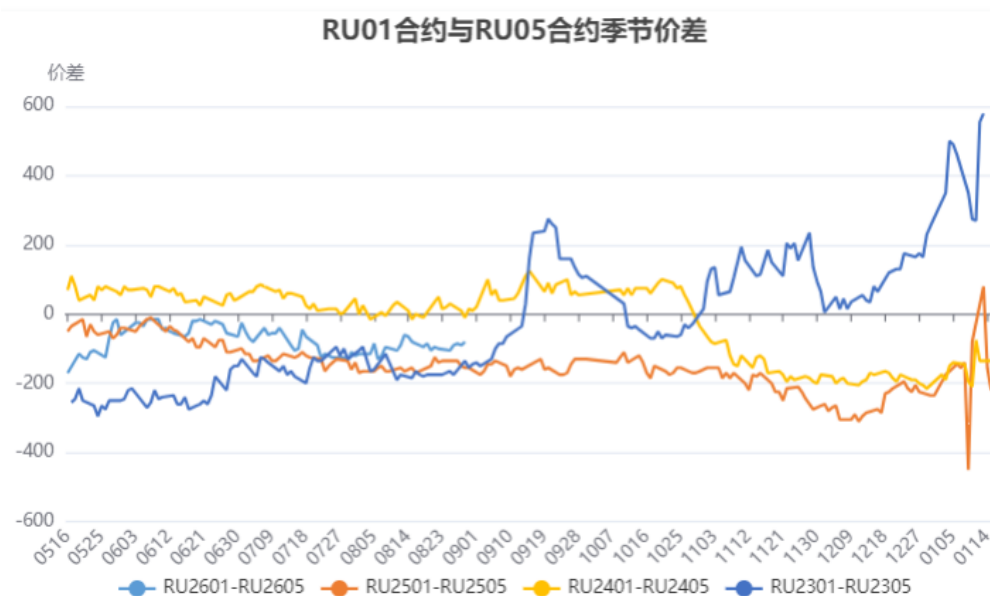
20号胶(NR)前20持仓量变化



来源：上期所 瑞达期货研究院

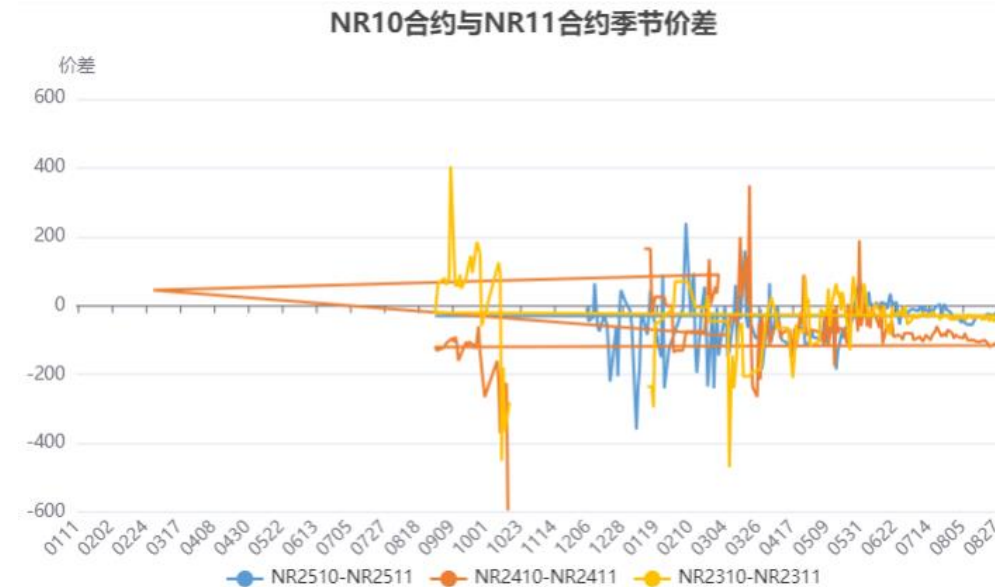
## 跨期价差

沪胶1-5价差



来源：上期所 瑞达期货研究院

20号胶10-11价差



来源：上期所 瑞达期货研究院

- 截止8月29日，沪胶1-5价差为-80，20号胶10-11价差为-30。

## 沪胶期货仓单及20号胶仓单变化

沪胶期价与仓单变化对比



来源：上期所 瑞达期货研究院

20号胶仓单变化



- 截至8月29日，沪胶仓单178640吨，较上周+170吨；20号胶仓单45662吨，较上周+828吨。

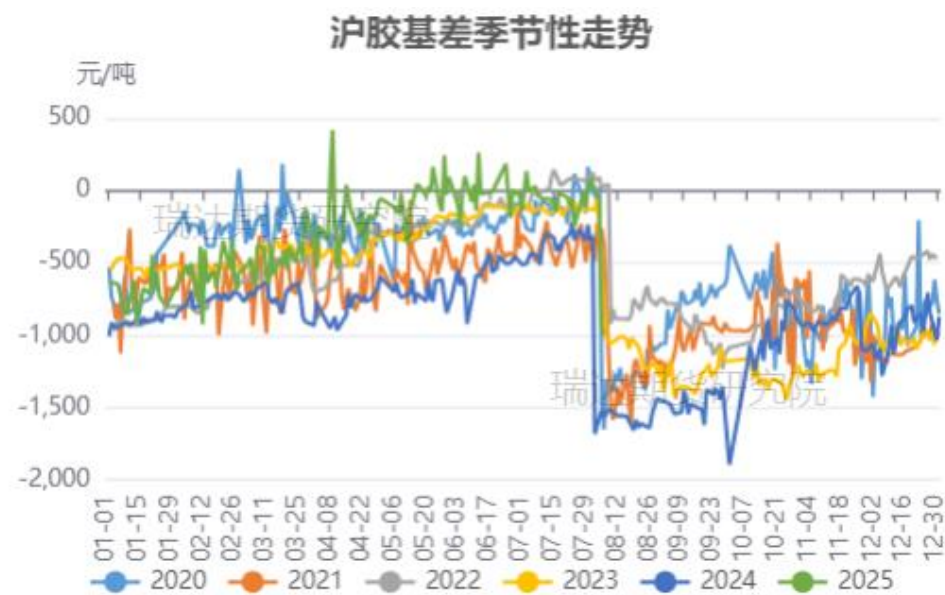
## 国内天然橡胶现货价格及沪胶基差走势

天然橡胶现货市场价格走势



来源: wind 瑞达期货研究院

沪胶基差走势



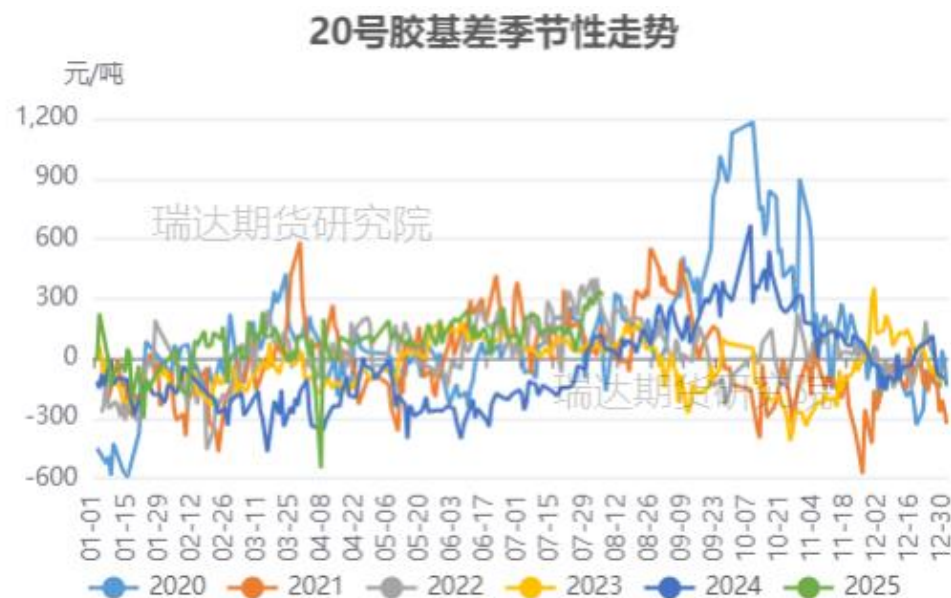
来源: wind 瑞达期货研究院

- 截至8月28日, 国营全乳胶报15000元/吨, 较上周+250元/吨。



## 20号胶基差及非标基差走势

20号胶基差走势



来源：wind 瑞达期货研究院

非标基差走势

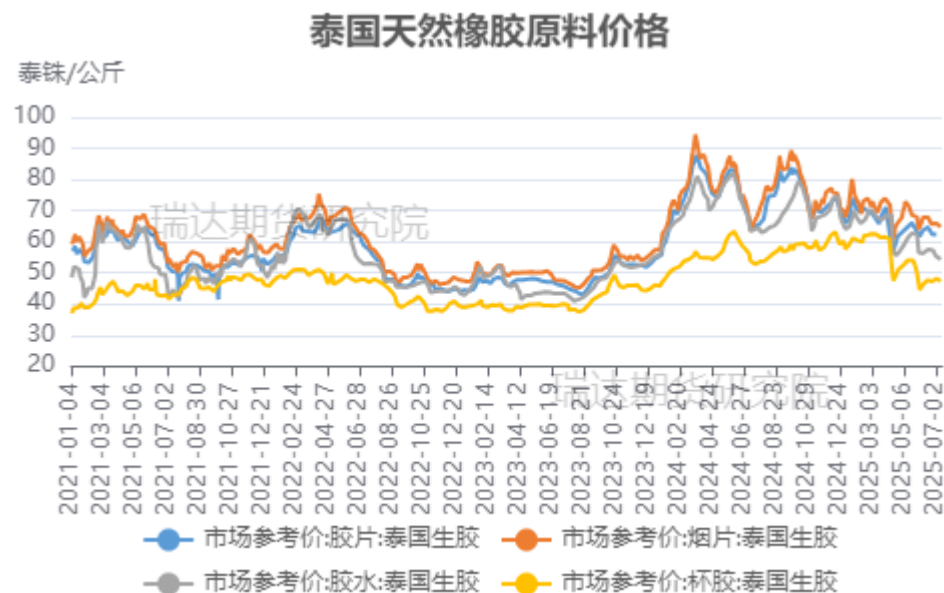


来源：wind 瑞达期货研究院

- 截至8月28日，20号胶基差为354元/吨，较上周-36元/吨。
- 截至8月28日，非标基差为-1095元/吨，较上周+5元/吨。

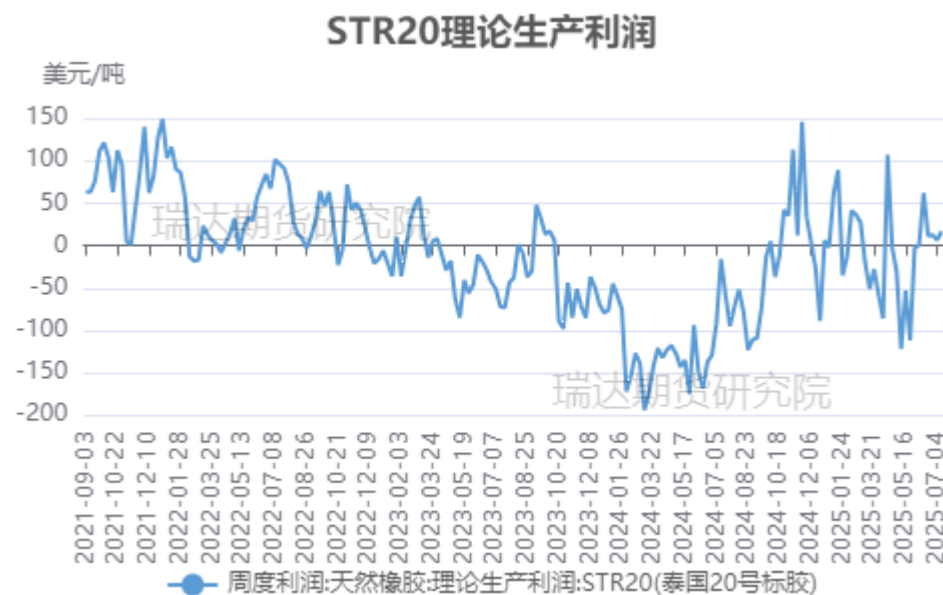
## 泰国合艾原料价格走势及加工利润变化

泰国天然橡胶原料价格走势



来源：隆众资讯 瑞达期货研究院

标胶理论加工利润



来源：隆众资讯 瑞达期货研究院

- 截至8月28日，泰国天然橡胶原料市场田间胶水55.45（+0.75）泰铢/公斤；杯胶50.7（+1.5）泰铢/公斤。
- 截至8月29日，标胶理论加工利润35.8美元/吨，较上周-2美元/吨。

## 国内产区原料价格走势

云南原料价格走势



来源：隆众资讯 瑞达期货研究院

海南原料价格走势



来源：隆众资讯 瑞达期货研究院

- 截至8月28日，云南胶水价格14500元/吨，较上周+0元/吨；海南新鲜乳胶价格14800元/吨，较上周+400元/吨。

## 进口情况数量

国内标准胶进口量



来源：wind 瑞达期货研究院

国内混合胶进口量

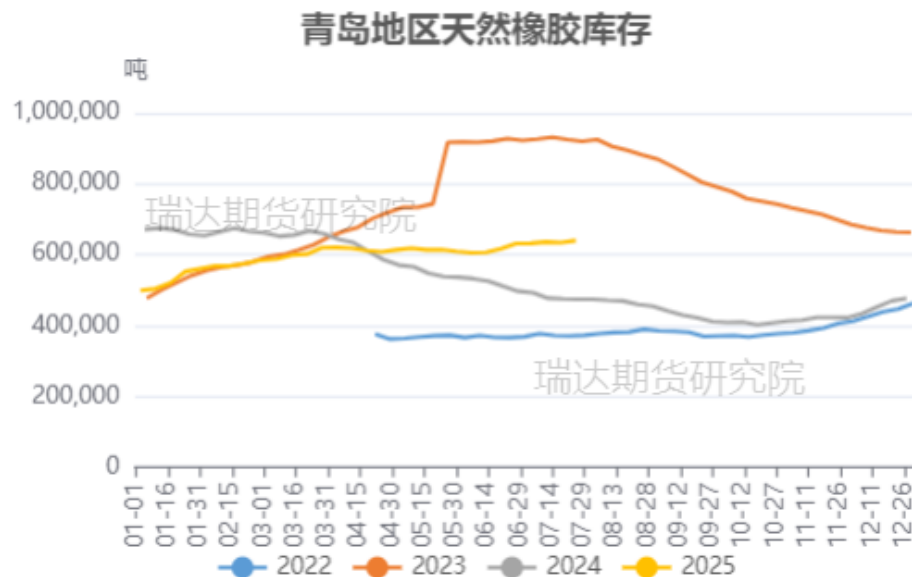


来源：wind 瑞达期货研究院

- 据海关数据统计，2025年7月中国天然橡胶（含技术分类、胶乳、烟胶片、初级形状、混合胶、复合胶）进口量47.48万吨，环比增加2.47%，同比减少1.91%，2025年1-7月累计进口数量360.05万吨，累计同比增加21.82%。

## 青岛地区库存变化

青岛地区天然橡胶保税和一般贸易合计周度库存数据趋势



来源：隆众资讯 瑞达期货研究院

- 据隆众资讯统计，截至2025年8月24日，青岛地区天胶保税和一般贸易合计库存量60.62万吨，环比上期减少1.05万吨，降幅1.71%。保税区库存7.33万吨，降幅4.70%；一般贸易库存53.29万吨，降幅1.28%。青岛天然橡胶样本保税仓库入库率减少3.71个百分点，出库率增加1.57个百分点；一般贸易仓库入库率减少0.73个百分点，出库率减少0.32个百分点。



## 轮胎开工率环比变动

国内全钢胎开工率



来源：隆众资讯

国内半钢胎开工率



来源：隆众资讯

- 据隆众资讯统计，截至8月28日，中国半钢胎样本企业产能利用率为70.97%，环比-0.90个百分点，同比-8.73个百分点；全钢胎样本企业产能利用率为64.89%，环比-0.08个百分点，同比+5.10个百分点。多数企业装置运行稳定，个别样本企业因出货压力不减，存检修情况，对整体产能利用率形成拖拽。

## 出口需求——轮胎出口量

国内轮胎出口量

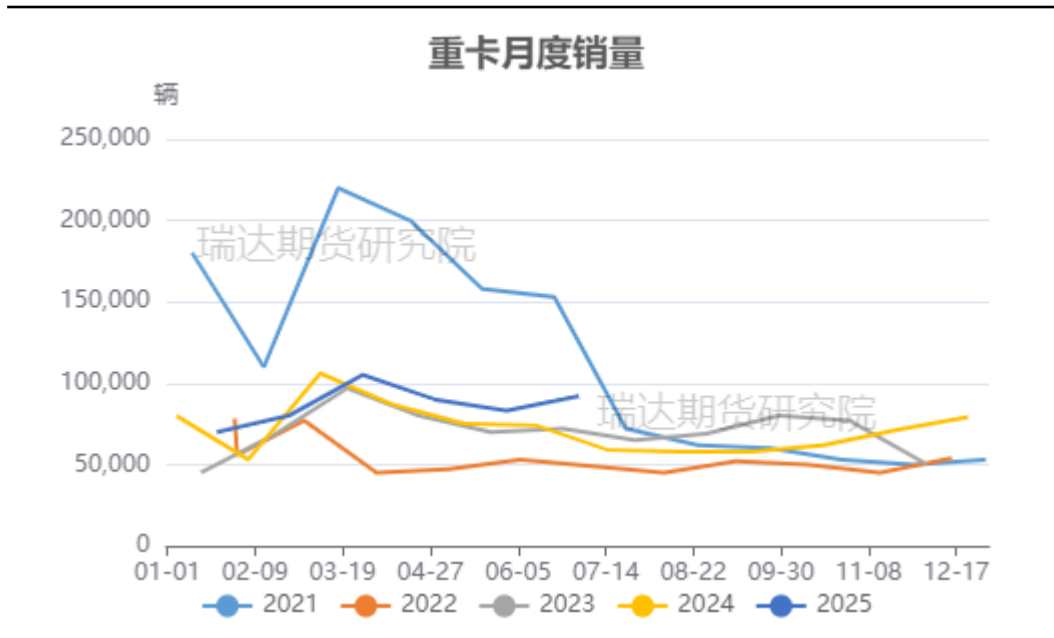


来源: wind 瑞达期货研究院

- 海关数据显示, 2025年7月, 中国轮胎出口量在81.26万吨, 环比+8.87%, 同比+11.48%, 1-7月中国轮胎累计出口493.39万吨, 累计同比+7.18%。其中小客车轮胎出口量为32.59万吨, 环比+16.78%, 同比+7.20%, 1-7月小客车轮胎累计出口量194.03万吨, 累计同比+2.51%; 卡客车轮胎出口量为45.44万吨, 环比+11.60%, 同比+12.99%, 1-7月卡客车轮胎累计出口量278.91万吨, 累计同比+6.52%。

## 国内需求

国内重卡销量



来源：第一商用车网 瑞达期货研究院

- 根据第一商用车网初步掌握的数据，2025年7月份，我国重卡市场共计销售8.3万辆左右（批发口径，包含出口和新能源），环比今年6月下降15%，比上年同期的5.83万辆上涨约42%。累计来看，今年1-7月，我国重卡市场累计销量约为62.2万辆，同比增长约11%。



## 免责声明

本报告中的信息均来源于公开可获得资料，瑞达期货股份有限公司力求准确可靠，但对这些信息的准确性及完整性不做任何保证，据此投资，责任自负。本报告不构成个人投资建议，客户应考虑本报告中的任何意见或建议是否符合其特定状况。本报告版权仅为我公司所有，未经书面许可，任何机构和个人不得以任何形式翻版、复制和发布。如引用、刊发，需注明出处为瑞达期货股份有限公司研究院，且不得对本报告进行有悖原意的引用、删节和修改。

### 瑞达期货研究院简介

瑞达期货股份有限公司创建于1993年，目前在全国设立40多家分支机构，覆盖全国主要经济地区，是国内大型全牌照期货公司之一，是目前国内拥有分支机构多、运行规范、管理先进的专业期货经营机构。2012年12月完成股份制改制工作，并于2019年9月5日成功在深圳证券交易所挂牌上市，成为深交所期货第一股、是第二家登陆A股的期货上市公司。

研究院拥有完善的报告体系，除针对客户的个性化需要提供的投资报告和套利、套保操作方案外，还有晨会纪要、品种日评、周报、月报等策略分析报告。研究院现有特色产品有短信通、套利通、市场资金追踪、持仓分析系统、投顾策略、交易诊断系统、数据管理系统以及金发服务体系专供策略产品等。在创新业务方面，积极参与创新业务的前期产品研究，为创新业务培养大量专业人员，成为公司的信息数据中心、产品策略中心和人才储备中心。

瑞达期货研究院将继续往开来，向更深更广的投资领域推进，为客户的期货投资奉上贴心、专业、高效的优质服务。