

「2023.12.15」

天然橡胶市场周报

研究员：蔡跃辉

期货从业资格号F0251444

期货投资咨询从业证书号Z0013101

助理研究员：

尤正宇 期货从业资格号F03111199

郑嘉岚 期货从业资格号F03110076

关注我们获取
更多资讯

业务咨询
添加客服



目录



1、周度要点小结



2、期现市场



3、产业情况

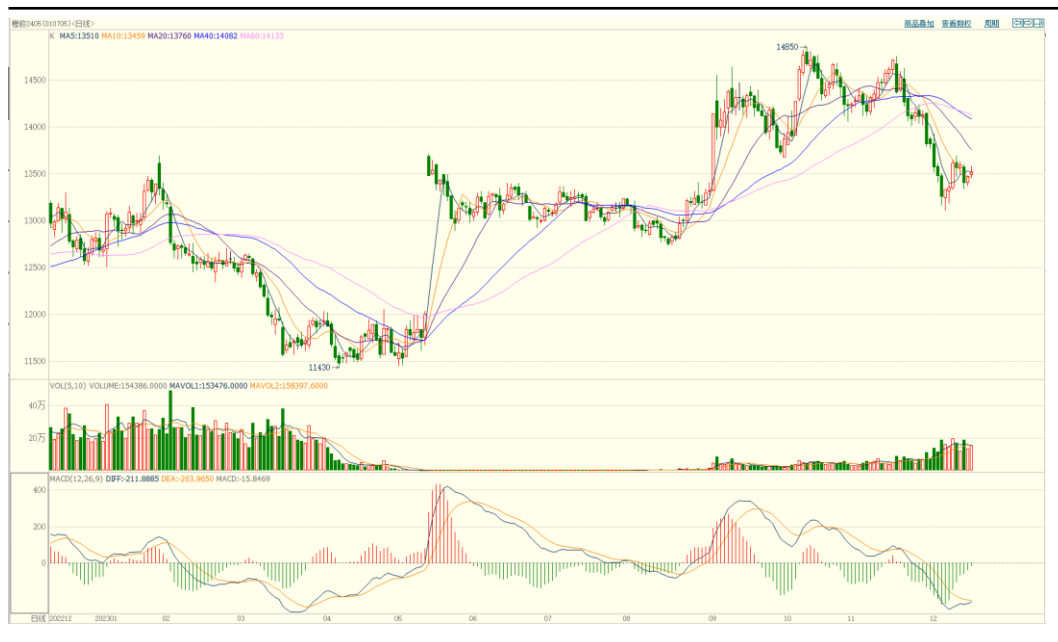


4、期权市场分析

- ◆ 行情回顾：本周天然橡胶市场利好驱动不足，胶价上行受阻。进口胶市场报盘下跌，交投氛围表现一般。人民币市场套利空少量平仓，买盘情绪偏弱，贸易商轮仓换月为主，价格走弱。国产天然橡胶现货市场价格下跌，市场上22年全乳买盘成交尚可，越南胶现货偏紧，报价下调，贸易商多低价出货，成交不错。
- ◆ 行情展望：近期东南亚主产区处于旺产季，原料产出持续上量；国内产区陆续停割，海南产区胶水制全乳价格升水制浓乳胶价格。近期青岛库存保税库呈现微幅累库，一般贸易库存延续降库趋势，下游工厂端进入季节性减产降负，预计库存去库将仍缓慢。本周国内半钢胎企业个别设备改造略有降负，产能利用率延续高位运行；全钢胎企业因前期检修企业排产逐步恢复，产能利用率小幅走高，但有部分企业因库存攀升而降负。ru2405合约短线建议在13370-13800区间交易。
- ◆ 策略建议： ru2405合约短线建议在13370-13800区间交易。

本周天然橡胶期货价格震荡收跌

沪胶主力期货价格走势



来源：博易大师 瑞达期货研究院

20号胶主力合约价格走势



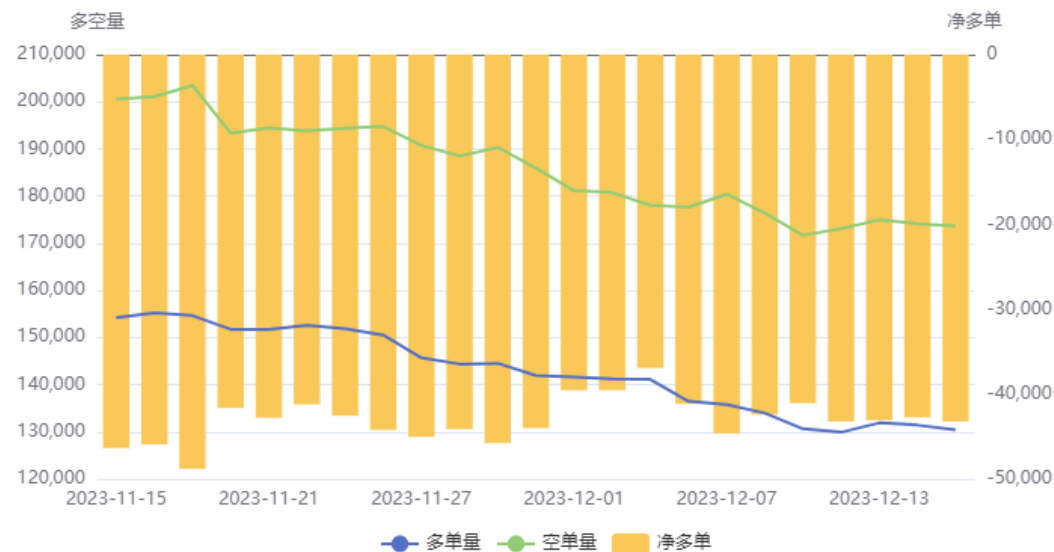
来源：博易大师 瑞达期货研究院

本周沪胶期货主力价格震荡收跌，周度-0.7%；20号胶周度-1.01%。

持仓分析

沪胶前20名持仓变化

天然橡胶(RU)前20持仓量变化

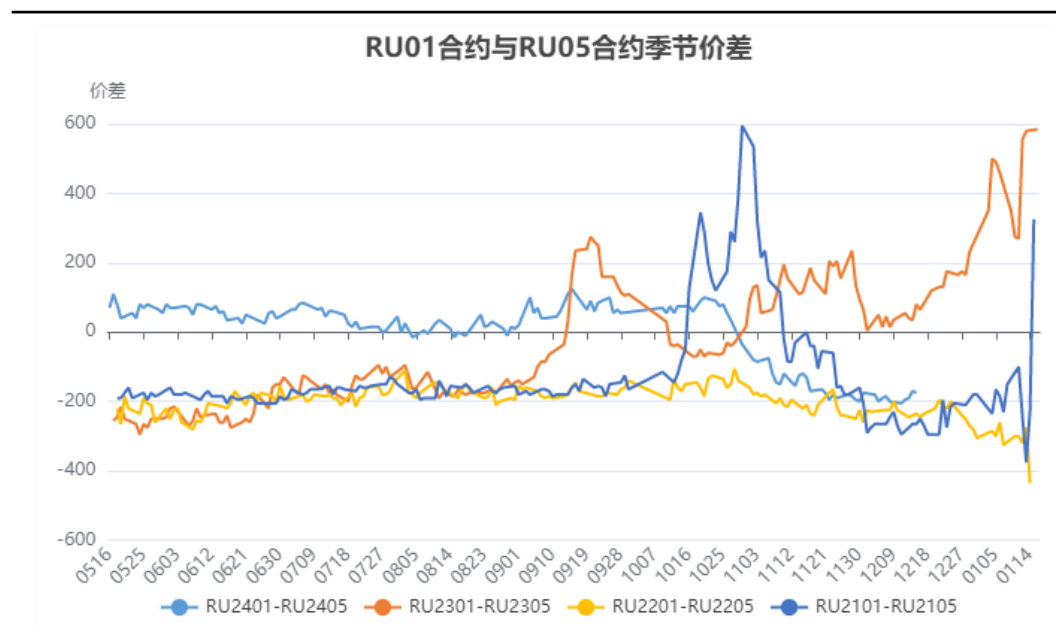


来源：上期所 瑞达期货研究院

从前20名席位持仓情况看，本周沪胶期货整体悲观气氛仍较浓。

跨期价差

沪胶1-5价差



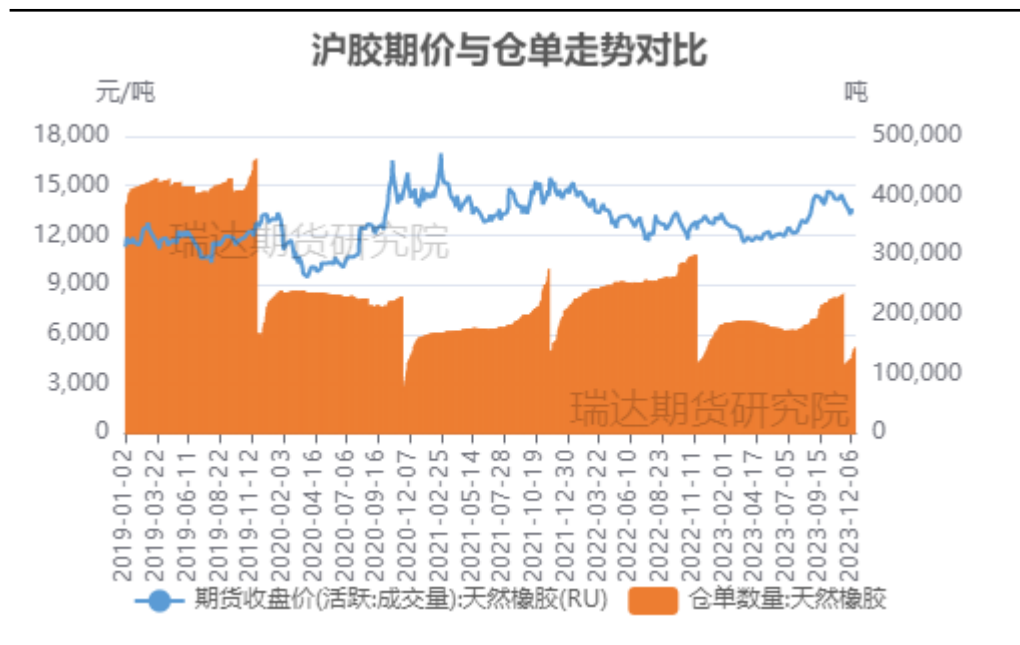
来源：上期所 瑞达期货研究院

来源：上期所 瑞达期货研究院

截止12月15日，沪胶1-5价差为-175。

本周期货仓单增加

沪胶期价与仓单变化对比



来源：上期所 瑞达期货研究院

截至12月15日，沪胶仓单145570吨，较上周+14000吨。仓单数量增加。

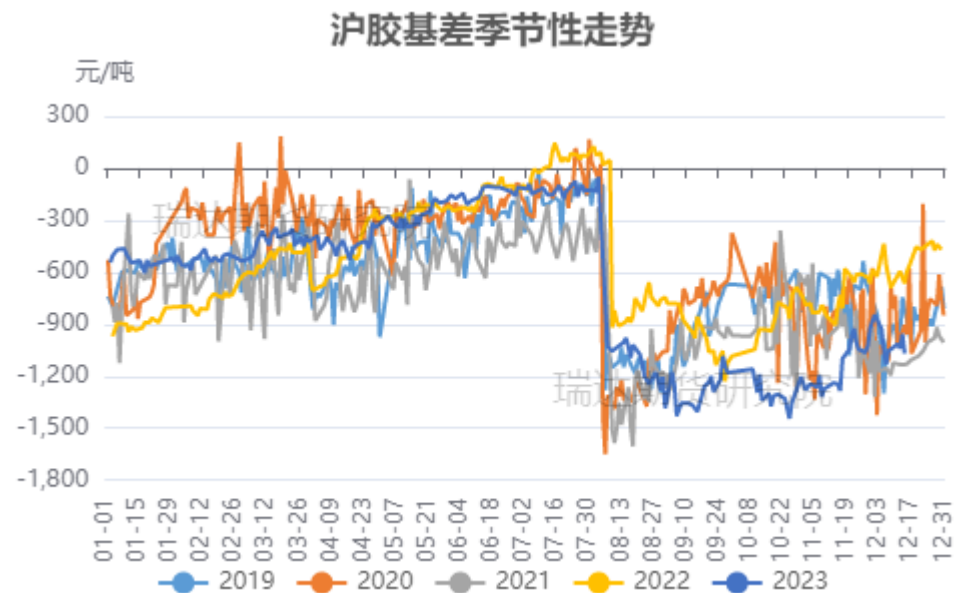
本周现货价格上涨，沪胶基差走弱

天然橡胶现货市场价格走势



来源: wind 瑞达期货研究院

沪胶基差走势

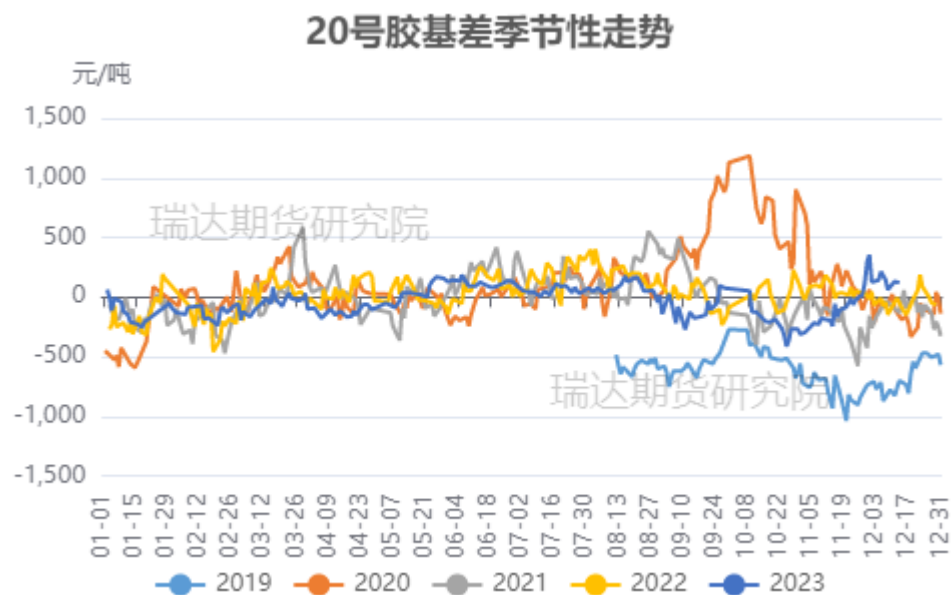


来源: wind 瑞达期货研究院

截至12月14日，国营全乳胶报12400元/吨，较上周+100元/吨。
截至12月14日，沪胶基差为-1070元/吨，较上周-15元/吨。

本周20号胶基差走强，非标基差走弱

20号胶基差走势



来源：wind 瑞达期货研究院

非标基差走势



来源：wind 瑞达期货研究院

截至12月14日，20号胶基差为145元/吨，较上周+4元/吨。基差走强。
截至12月14日，非标基差为-1720元/吨，较上周-85元/吨。非标基差走弱。

泰国合艾原料价格上涨，加工利润下降

合艾原料价格走势



来源：隆众资讯 瑞达期货研究院

标胶和烟片加工利润



来源：隆众资讯 瑞达期货研究院

截至12月14日，泰国合艾原料市场田间胶水52.8 (+0.8) 泰铢/公斤；杯胶44.3 (+0.5) 泰铢/公斤。

截至12月14日，烟片胶加工利润-8.81元/吨，较上周-18.2美元/吨；标胶加工利润-38.82美元/吨，较上周-17.3美元/吨。本周烟片和标胶利润下降。

国内产区原料价格下跌

云南原料价格走势



来源：隆众资讯 瑞达期货研究院

截至12月14日，云南产区停割，胶水无报价。

截至12月14日，海南产区新鲜胶乳价格11600元/吨，较上周-200元/吨。

海南原料价格走势



来源：隆众资讯 瑞达期货研究院

进口情况数量环比减少

国内标准胶进口量



来源: wind 瑞达期货研究院

国内混合胶进口量



来源: wind 瑞达期货研究院

海关数据显示, 2023年10月中国天然橡胶(含技术分类、胶乳、烟胶片、初级形状、混合胶、复合胶)进口量50.09万吨, 环比减少1.79%, 进口均价1379.86美元/吨, 环比增加1.9%。1-10月份累计进口533.75万吨, 累计同比上涨11.66%。

青岛地区库存变化

青岛地区天然橡胶保税和一般贸易合计周度库存数据趋势

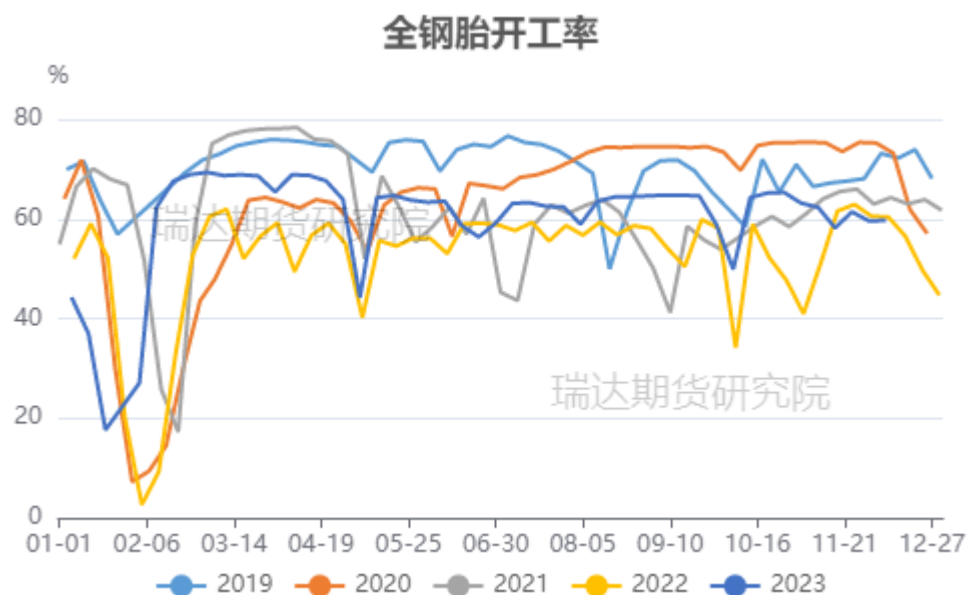


来源：隆众资讯 瑞达期货研究院

据隆众资讯统计，截至2023年12月10日，青岛地区天胶保税和一般贸易合计库存量67.61万吨，较上期减少0.97万吨，环比减少1.41%。保税区库存环比增加1.53%至11.25万吨，一般贸易库存环比减少1.97%至56.36万吨，青岛天然橡胶样本保税仓库入库率增加0.39个百分点；出库率减少3.88个百分点；一般贸易仓库入库率减少0.35个百分点，出库率减少0.09个百分点。

轮胎开工率环比变动

国内全钢胎开工率



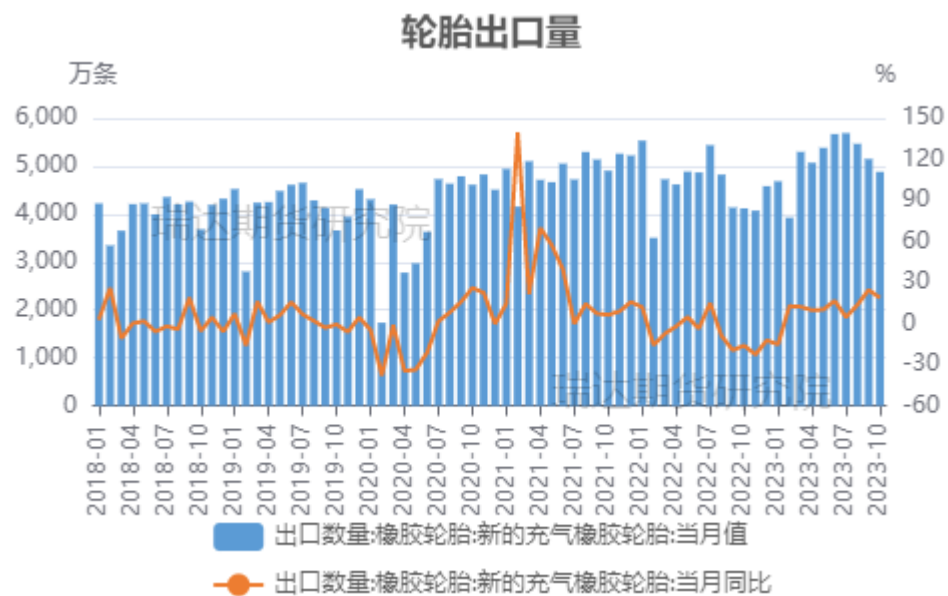
国内半钢胎开工率



据隆众资讯统计，截至12月14日，中国半钢胎样本企业产能利用率为79.19%，环比-0.08个百分点，同比+12.07个百分点；中国全钢胎样本企业产能利用率为62.52%，环比+1.65个百分点，同比-0.46个百分点。多数半钢胎样本企业产能利用率延续高位运行，个别企业设备改造，周内存短期降负现象；全钢胎样本企业因前期检修企业排产逐步恢复，拉升周内样本企业产能利用率。

出口需求——轮胎出口量

国内轮胎出口量

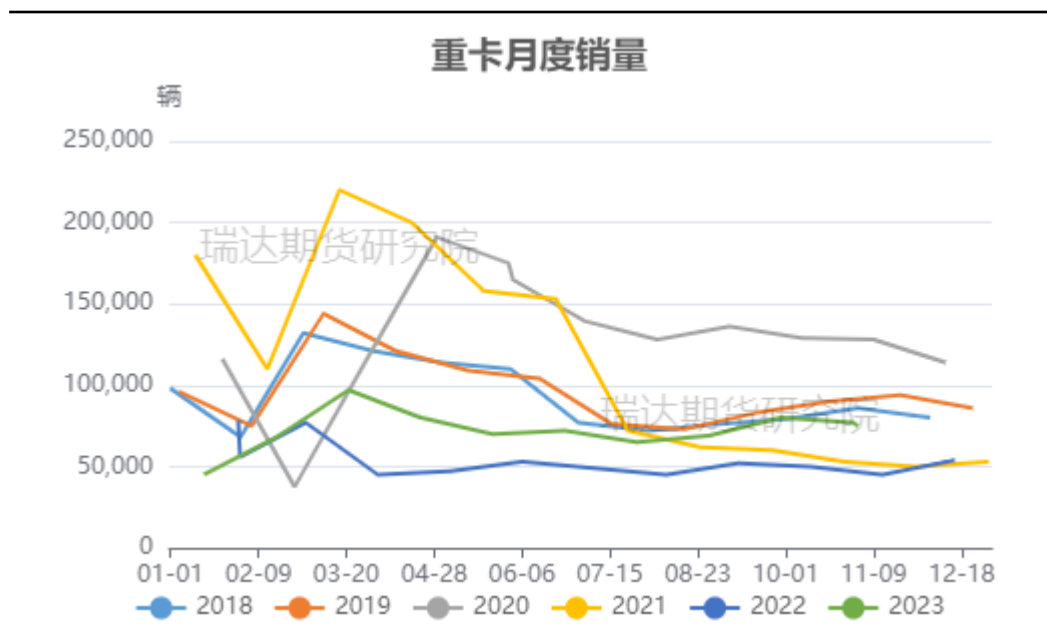


来源：wind 瑞达期货研究院

海关数据显示，2023年10月，中国轮胎出口量在62.41万吨，环比降6.03%，同比涨14.83%；1-10月中国轮胎累计出口645.87万吨，累计同比涨14.70%。

国内需求

国内重卡销量



来源：第一商用车网 瑞达期货研究院

根据第一商用车网初步掌握的数据，2023年11月份，我国重卡市场销售约7.5万辆左右（开票口径，包含出口和新能源），环比10月下降8%，比上年同期的4.66万辆增长61%。这是今年市场继2月份以来的第十个月同比增长，今年1-11月，重卡市场累计销售86.3万辆，同比上涨40%，同比累计增速扩大了2个百分点。

免责声明

本报告中的信息均来源于公开可获得资料，瑞达期货股份有限公司力求准确可靠，但对这些信息的准确性及完整性不做任何保证，据此投资，责任自负。本报告不构成个人投资建议，客户应考虑本报告中的任何意见或建议是否符合其特定状况。本报告版权仅为我公司所有，未经书面许可，任何机构和个人不得以任何形式翻版、复制和发布。如引用、刊发，需注明出处为瑞达期货股份有限公司研究院，且不得对本报告进行有悖原意的引用、删节和修改。

瑞达期货研究院简介

瑞达期货股份有限公司创建于1993年，目前在全国设立40多家分支机构，覆盖全国主要经济地区，是国内大型全牌照期货公司之一，是目前国内拥有分支机构多、运行规范、管理先进的专业期货经营机构。2012年12月完成股份制改制工作，并于2019年9月5日成功在深圳证券交易所挂牌上市，成为深交所期货第一股、是第二家登陆A股的期货上市公司。

研究院拥有完善的报告体系，除针对客户的个性化需要提供的投资报告和套利、套保操作方案外，还有晨会纪要、品种日评、周报、月报等策略分析报告。研究院现有特色产品有短信通、套利通、市场资金追踪、持仓分析系统、投顾策略、交易诊断系统、数据管理系统以及金尝发服务体系专供策略产品等。在创新业务方面，积极参与创新业务的前期产品研究，为创新业务培养大量专业人员，成为公司的信息数据中心、产品策略中心和人才储备中心。

瑞达期货研究院将继续往开来，向更深更广的投资领域推进，为客户的期货投资奉上贴心、专业、高效的优质服务。