

M  
A  
R  
K  
E  
T  
  
R  
E  
S  
E  
A  
R  
C  
H  
  
R  
E  
P  
O  
R  
T

# 市场研报



**瑞达期货**  
RUIDA FUTURES CO.,LTD.



关注瑞达研究院微信公众号

Follow us on WeChat

## 股指

### 核心要点

#### 1、周度数据

期货	合约名称	周涨跌幅%	涨跌幅%	结算价
	IF2111	-1.08	0.86	4906.4
	IH2111	-1.57	0.65	3265.2
	IC2111	0.19	1.17	7009.2
	IF2112	-1.11	0.81	4899.4
	IH2112	-1.58	0.62	3265.2
	IC2112	0.20	1.15	6958.8
现货	指数名称			收盘价
	沪深 300	-1.03	0.92	4908.77
	上证 50	-1.53	0.85	3267.25
	中证 500	-0.05	1.04	7022.50

#### 2、消息面概览

	影响
美国贸易代表戴琪表示，她与中国接触的宗旨是缓和美中之间的紧张关系，因为目前两国之间的贸易关系犹如“一堆干柴”，随时可能因为一个误解“引发大火”，届时将对两国产生非常严重的影响。戴琪表示，希望经过努力，美中两国可以就目前的贸易关系进行“冷静的对话”	中性
央行 10 月 29 日开展 2000 亿元 7 天期逆回购操作，当日有 1000 亿元逆回购到期	中性偏多

期，因此单日净投放 1000 亿元。本周央行公开市场共有 3200 亿元逆回购和 700 亿元国库现金定存到期，央行累计进行 10000 亿元逆回购和 700 亿元国库现金定存操作，全口径净投放 6800 亿元。下周央行公开市场将有 1 万亿元逆回购到期，其中周一至周五均到期 2000 亿元。

三季度我国房地产贷款增速持续放缓。央行数据显示，三季度末，人民币房地产贷款余额 51.4 万亿元，同比增长 7.6%，低于各项贷款增速 4.3 个百分点，比上季末增速低 1.9 个百分点；房地产开发贷款余额 12.16 万亿元，同比增长 0.02%，增速比上季末低 2.8 个百分点。

中性

证监会就提高招股书信息披露质量征求意见，旨在督促发行人及中介机构归位尽责，撰写与编制高质量的招股说明书。根据征求意见稿，对粗制滥造招股说明书等行为，监管将视情节轻重依法采取不同处理措施。完善合理信赖制度，保荐人应当就其形成合理信赖的具体依据和全部工作过程制作详实的工作底稿等记录。

中性

周度观点及策略：本周市场依然纠结，主要指数纷纷回调，成交量相对活跃。沪指大幅回调，中证 500 指数震荡下跌，上证 50 周五则在权重股的带领下显著反弹。周五国税总局、财政部公告制造业中小微企业延缓缴纳 2021 年第四季度部分税费有关事项。目前大宗商品价格上涨整体抬升上游端成本，制造业中小企业利润空间持续被打压，该项政策从微观意义上里说是在盈利端支持中小企业，利好制造业同时提振市场预期。从宏观意义上说，在当前上游端成本居高不下且内需疲软外加限电限产政策导向，同时经济增速明显放缓的条件下，经济类滞胀矛盾凸显，延缓纳税一定程度上释放国家积极改善经济局面的信号，稳定市场对于基本面的预期。虽然当前前经济下行压力有一定加大，而通胀压力有望随着政策调控而出现缓和，国内经济政策或将稳步宽松，步入稳增长阶段。年末政治局会议、经济工作会议以及明年初的两会，或将成为重要政策底出现的关键节点。技术层面，当前市场整体上陷入区间震荡的格局，预计短线较难形成向上有效突破的格局，沪深 300 与上证 50 指数不排除再度回踩前期底部。建议观望为主，IF 与 IH 以区间高抛低吸为主。

## 二、周度市场数据

### 1、行情概览

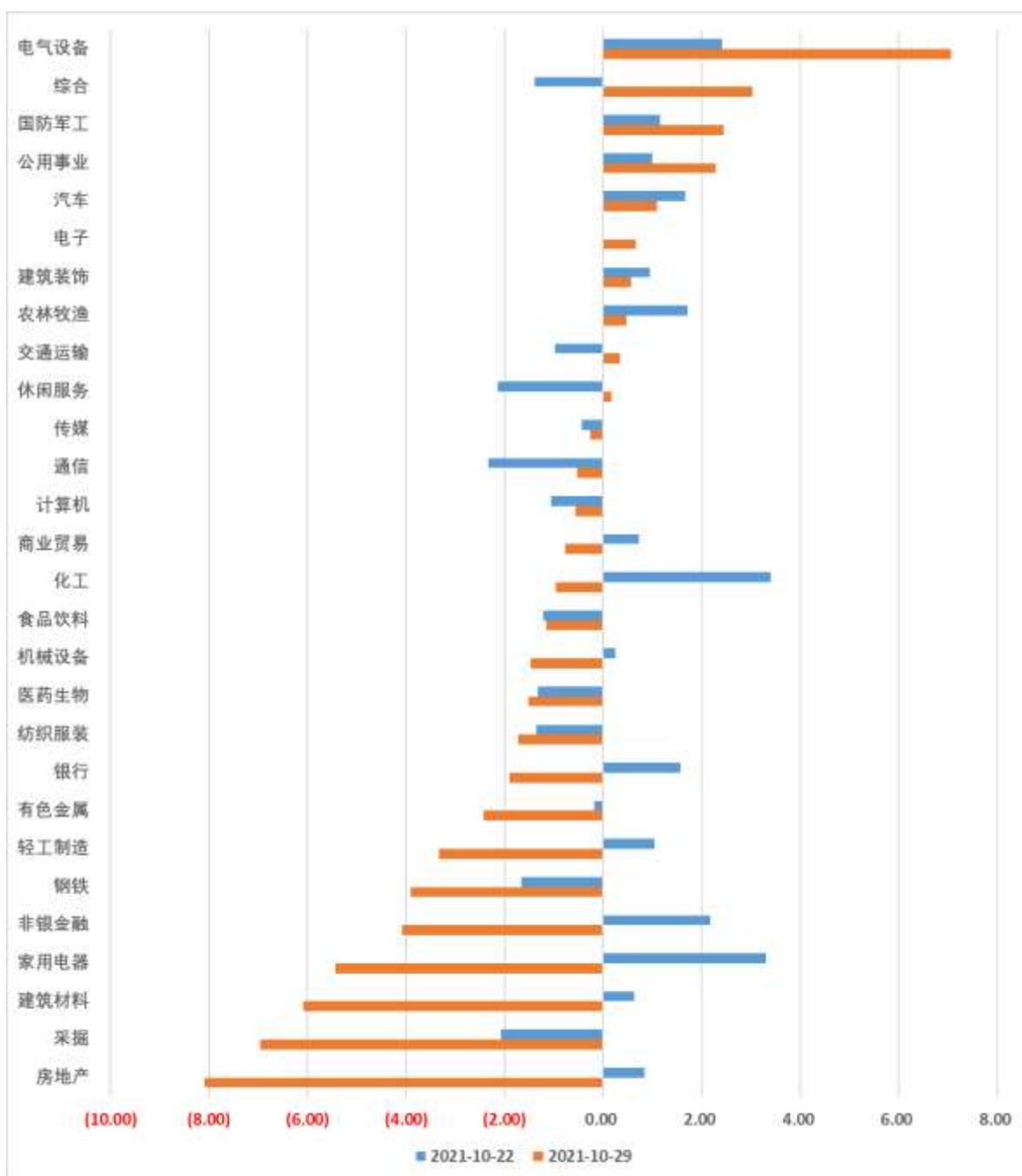
图表1-1 国内主要指数

	周涨跌幅%	周五涨跌幅%	收盘点位
上证指数	-0.98	0.82	3547.34
深圳成指	-0.29	1.45	14451.38
中小板 100	1.38	1.50	9760.04
创业板	2.00	2.21	3350.67
科创 50	2.05	2.94	1396.20

图表1-2外盘主要指数

	周涨跌幅%	周五涨跌幅%	收盘点位
标普 500	1.13	0.19	4605.38
英国 FTSE100	0.62	-0.16	7237.57
恒生指数	-2.87	-0.70	25377.24
日经 225	0.30	0.25	28892.69

图表1-3-1行业板块涨跌幅（%）



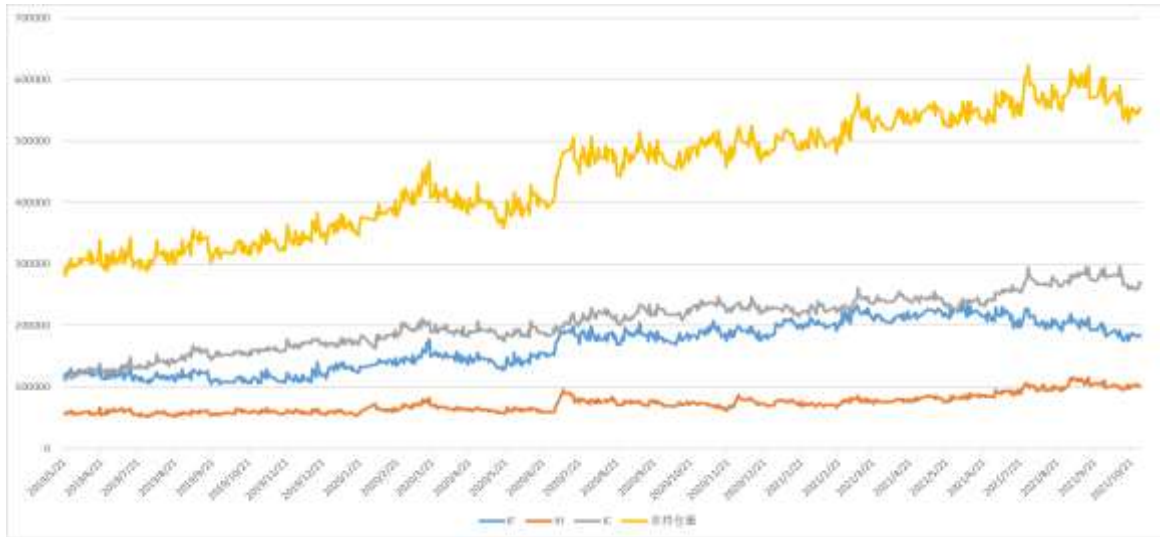
行业板块跌多涨少，光伏、电力板块表现强劲推动电气设备板块涨近8%，地产、采掘、建筑材料、家用电器板块跌幅居前。

图表1-4 行业板块主力资金流向（近五个交易日，亿元）



3、流动性及资金面

图表3-1 股指期货持仓量



图表3-2 Shibor利率



Shibor短期利率保持平稳

图表3-3 限售解禁市值



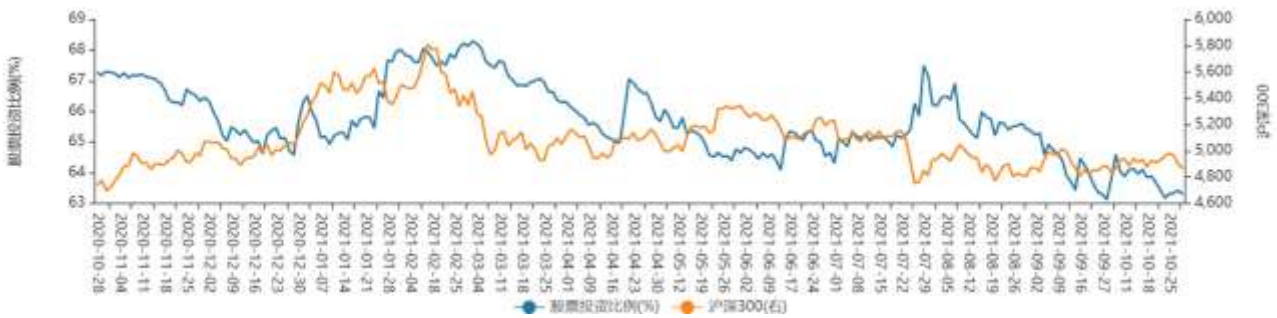
上周股东净减持市值为61.67亿元，本周解禁市值为755.65亿元。

图表3-4 陆股通资金流向



陆股通资金净流入106.07亿元。

图表3-5 基金持股比例（每周四）



基金股票投资比例较前一周五下降0.67%至63.43%

图表3-6-1、2 两融余额(每周四)



两融余额较前一周减少90.13亿元至18519.63亿元，融资买入额占A股成交额比例保持低位运行。

新股：13只新股申购

数据来源：瑞达研究院 WIND、东方财富

#### 4、股指期货价差变化

图表4-1-1 IF主力合约基差

图表4-1-2 IF跨期



图表4-2-1 IH主力合约基差



图表4-2-2 IH跨期



图表4-3-1 IC主力合约基差



图表4-3-2 IC跨期



基差总体维持平稳，近远月贴水保持收敛。

图表 4-4-1 IF-IC、IH-IC 当月合约价差







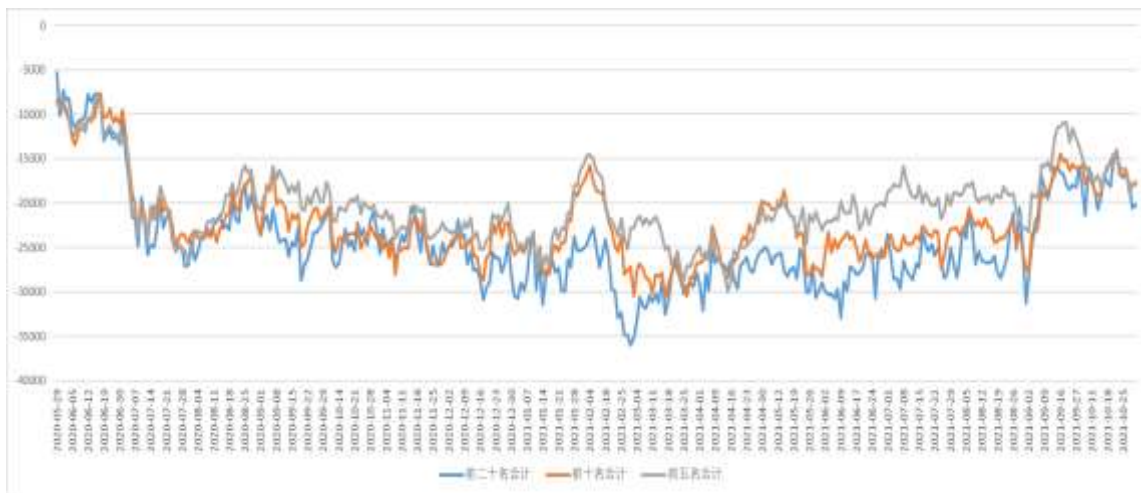
图表 4-4-2 IF-IH 当月合约价差



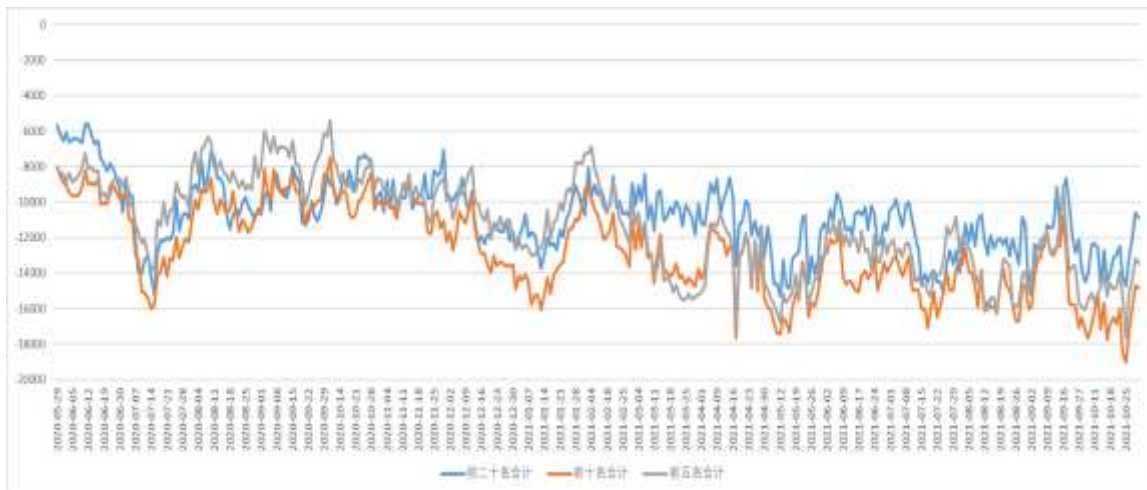
数据来源：瑞达研究院 WIND

## 5、主力持仓变化（净多）

图表 5-1：IF 净持仓



图表 5-2: IH 净持仓



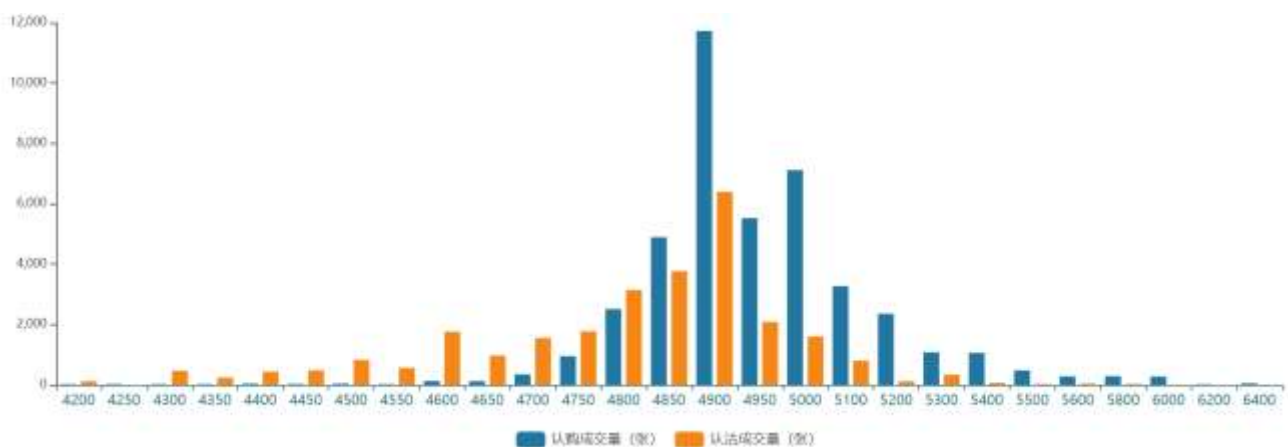
图表 5-3: IC 净持仓



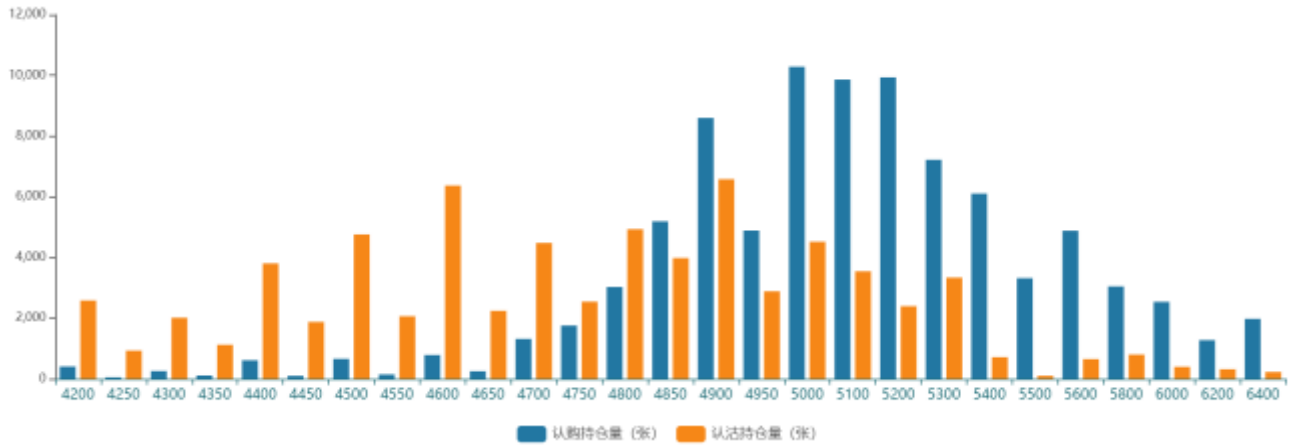
数据来源: 瑞达研究院 WIND

## 6、股指期权

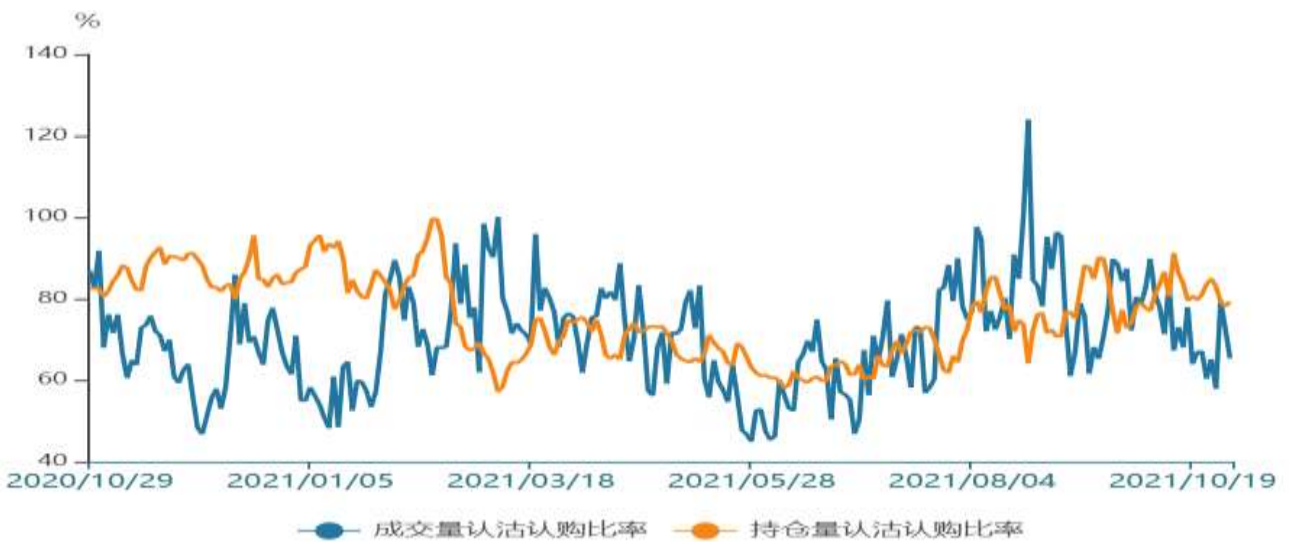
图表6-1: 期权成交量分布



图表6-2: 期权持仓量分布



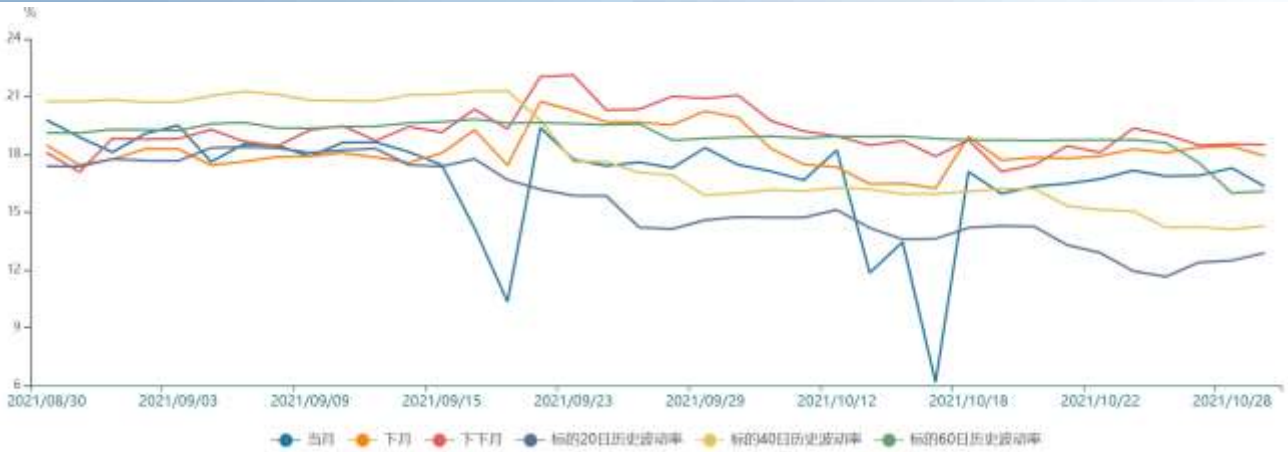
图表6-3：成交、持仓PCR



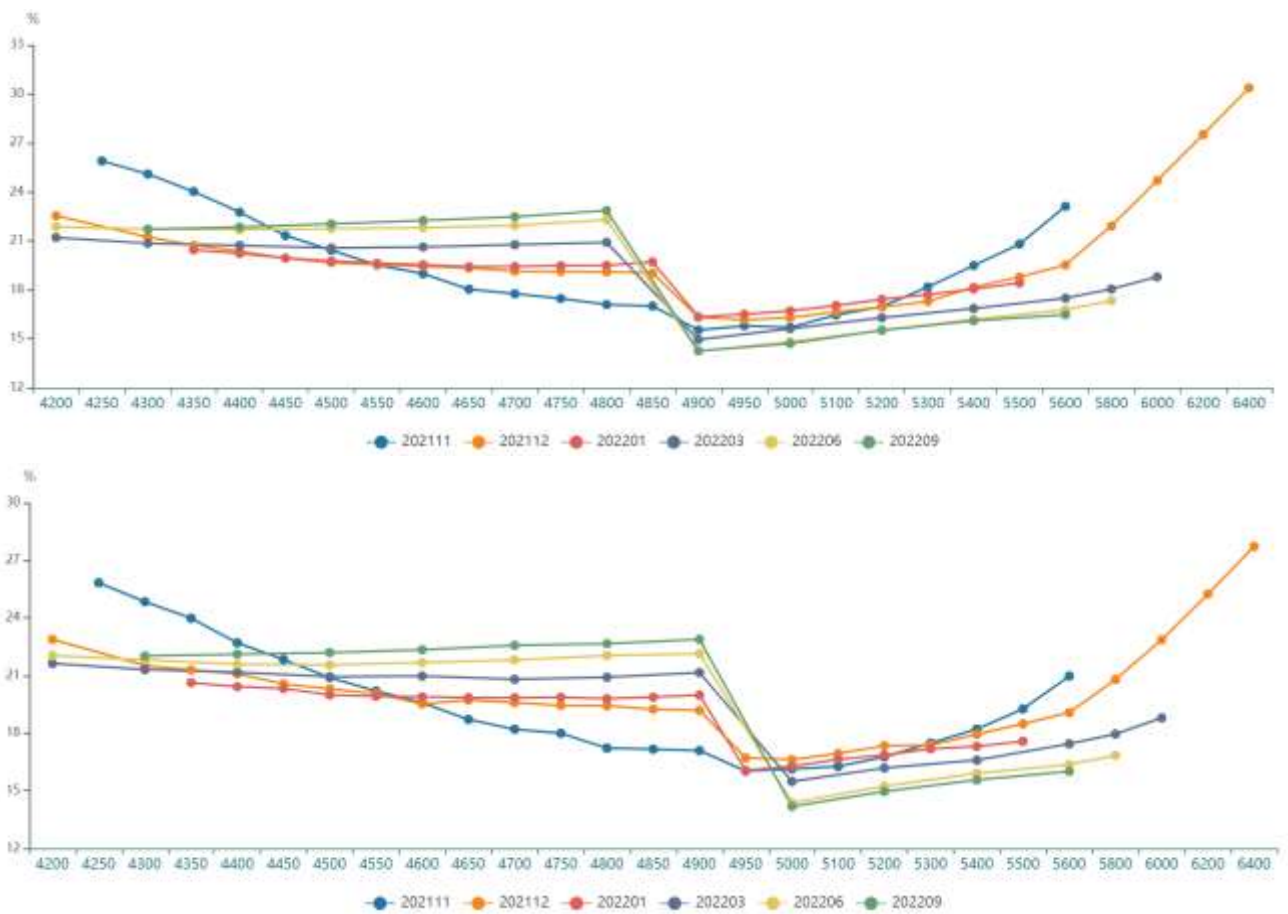
图表6-4 沪深300指数历史波动率



图表6-5 隐含波动率与历史波动率



图表6-6（本周五）、6-7（上周五） 隐含波动率微笑



数据来源：瑞达研究院 WIND

瑞达期货宏观金融组  
张昕  
期货从业资格证号 F3073677  
投资咨询咨询从业资格证号 Z0015602  
TEL: 4008-8787-66

### 免责声明

本报告中的信息均来源于公开可获得资料，瑞达期货股份有限公司力求准确可靠，但对这些信息的准

确性及完整性不做任何保证，据此投资，责任自负。本报告不构成个人投资建议，客户应考虑本报告中的任何意见或建议是否符合其特定状况。本报告版权仅为我公司所有，未经书面许可，任何机构和个人不得以任何形式翻版、复制和发布。如引用、刊发，需注明出处为瑞达期货股份有限公司研究院，且不得对本报告进行有悖原意的引用、删节和修改。