

# 「2024.11.22」

## 天然橡胶市场周报

研究员：黄青青

期货从业资格号F3004212

期货投资咨询从业证书号Z0012250

助理研究员：

徐天泽 期货从业资格号F03133092

关注我们获取更多资讯



业务咨询  
添加客服



# 目录

---



## 1、周度要点小结



## 2、期现市场



## 3、产业情况



## 4、期权市场分析

- ◆ 行情回顾：本周天然橡胶市场价格震荡收跌。进口胶市场报盘上涨；国产天然橡胶现货市场交投乏力，全乳现货报盘跟涨上调，因盘面不稳波幅较大，持货商多挂单销售，实单成交较少；越南胶现货充足，下游压价采购，持货商低价销售意愿不强，刚需撑市为主。
- ◆ 行情展望：近期海内外各产区气候逐渐改善，原料逐步增加。国内云南产区停割在即，原料减量干含下降，原料价格小幅上涨；海南产区降水天气增加，原料产出季节性放量受阻，短时原料收购价格表现相对稳定。近期青岛总库存维持累库趋势，保税仓库维持小幅去库，一般贸易库累库幅度增大，随着海外增量，市场看空情绪增加，轮胎厂低价补库后多观望为主，仓库整体出库情况一般，青岛地区总库存累库幅度环比上周期扩大。本周半钢胎排产维持高位运行；全钢胎前期检修企业排产逐步恢复，带动整体产能利用率恢复性提升，但部分企业仍有自主控产安排，对整体产能利用率提升幅度将形成限制。
- ◆ 策略建议： ru2501合约短线建议在17050-17600区间交易， nr2501合约短线建议在13650-14050区间交易。

## 本周天然橡胶期货价格震荡收跌

沪胶主力期货价格走势



来源：博易大师 瑞达期货研究院

20号胶主力合约价格走势



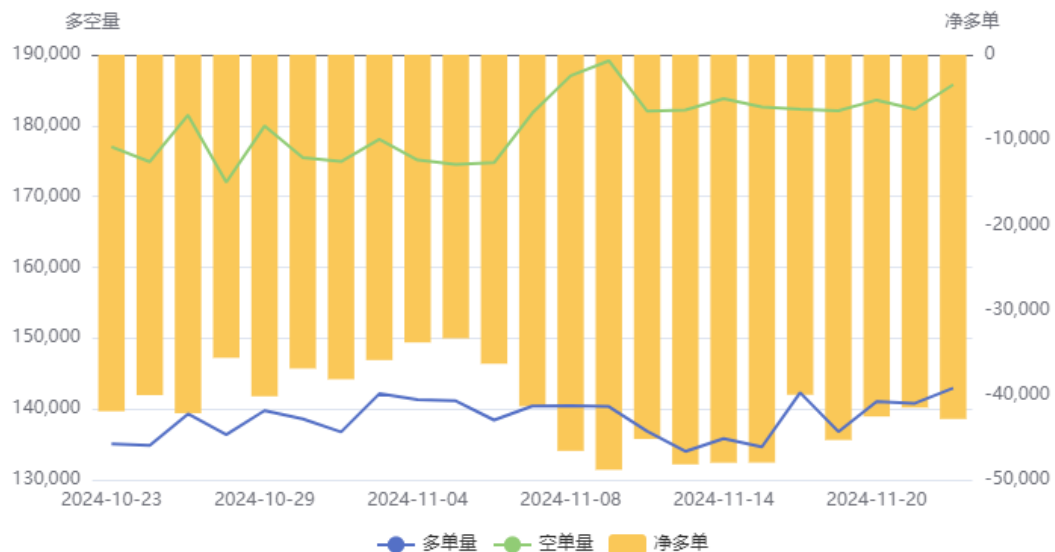
来源：博易大师 瑞达期货研究院

本周沪胶期货主力价格震荡收跌，周度-1.84%；20号胶主力合约价格震荡收跌，周度-0.86%。

## 持仓分析

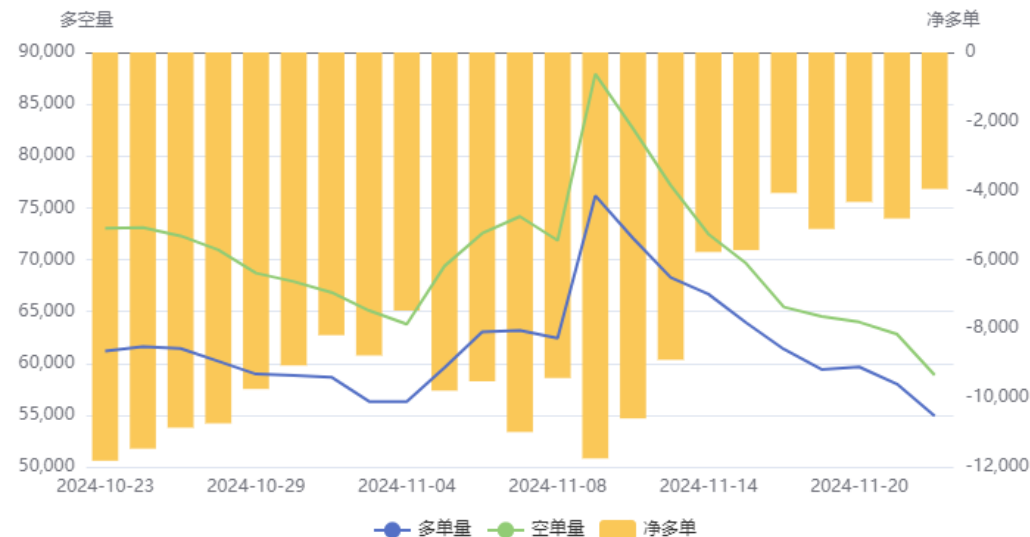
### 沪胶前20名持仓变化

#### 天然橡胶(RU)前20持仓量变化



### 20号胶前20名持仓变化

#### 20号胶(NR)前20持仓量变化

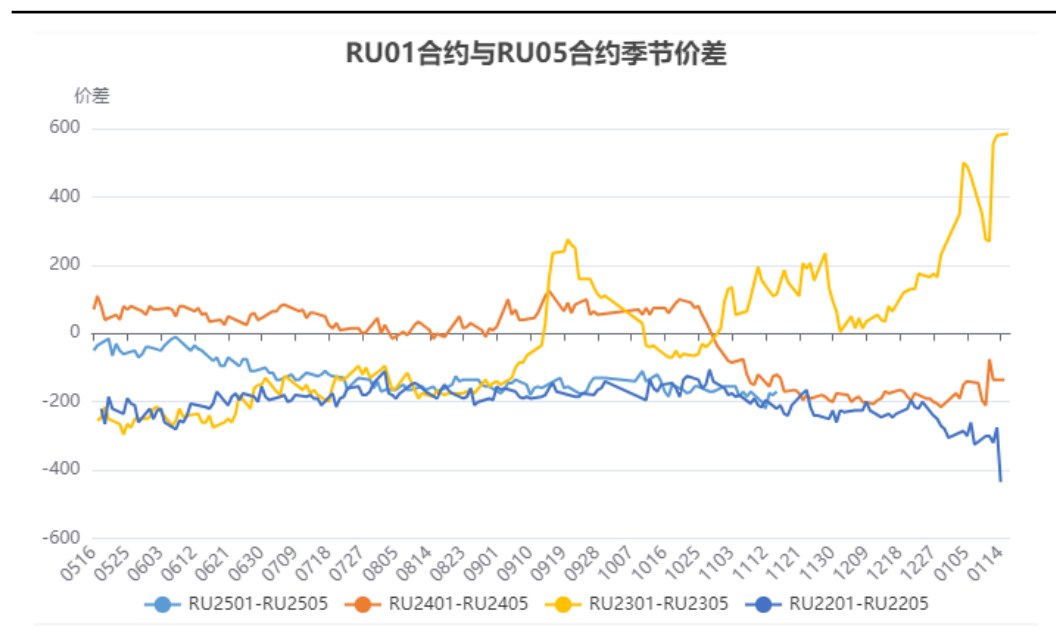


来源：上期所 瑞达期货研究院

从前20名席位持仓情况看，本周沪胶期货净空维持，市场情绪悲观；20号胶净空减少，市场悲观情绪减弱。

## 跨期价差

沪胶1-5价差



来源：上期所 瑞达期货研究院

来源：上期所 瑞达期货研究院

截止11月22日，沪胶1-5价差为-215。

## 本周沪胶期货仓单减少，20号胶仓单减少

沪胶期价与仓单变化对比



来源：上期所 瑞达期货研究院

20号胶仓单变化



截至11月22日，沪胶仓单90000吨，较上周-151580吨，仓单减少；20号胶仓单70460吨，较上周-8063吨。仓单数量减少。

## 本周现货价格上涨，沪胶基差扩大

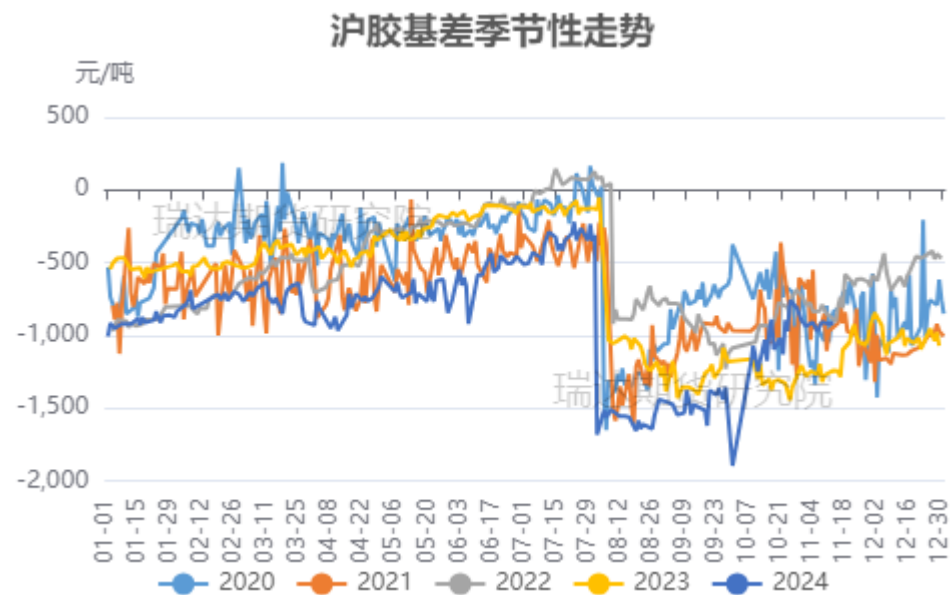
天然橡胶现货市场价格走势



来源: wind 瑞达期货研究院

截至11月21日，国营全乳胶报16950元/吨，较上周+200元/吨。  
截至11月21日，沪胶基差为-820元/吨，较上周+50元/吨。

沪胶基差走势

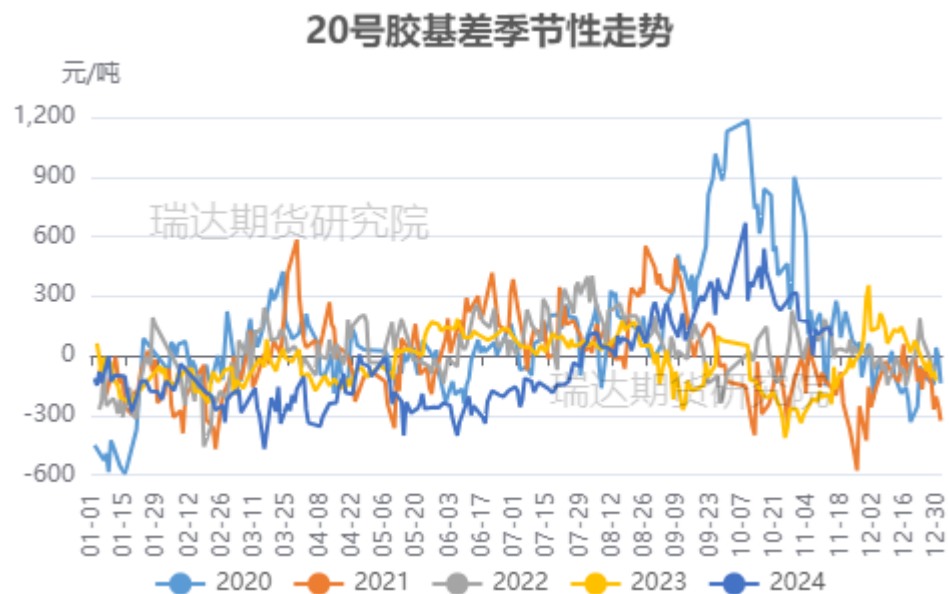


来源: wind 瑞达期货研究院



## 本周20号胶基差走弱，非标基差走弱

20号胶基差走势



来源：wind 瑞达期货研究院

非标基差走势



来源：wind 瑞达期货研究院

截至11月21日，20号胶基差为123元/吨，较上周-11元/吨。基差走弱。  
截至11月21日，非标基差为-795元/吨，较上周-900元/吨。非标基差走弱。

## 泰国合艾原料价格上涨，加工利润增减不一

合艾原料价格走势



来源：隆众资讯 瑞达期货研究院

截至11月22日，泰国合艾原料市场田间胶水68.5 (+0.4) 泰铢/公斤；杯胶57.95 (+0.6) 泰铢/公斤。

截至11月21日，烟片胶加工利润45.44元/吨，较上周-39.5美元/吨；标胶加工利润76.88美元/吨，较上周+27.2美元/吨。本周烟片和标胶利润增减不一。

标胶和烟片加工利润



来源：隆众资讯 瑞达期货研究院

## 国内产区原料价格下跌

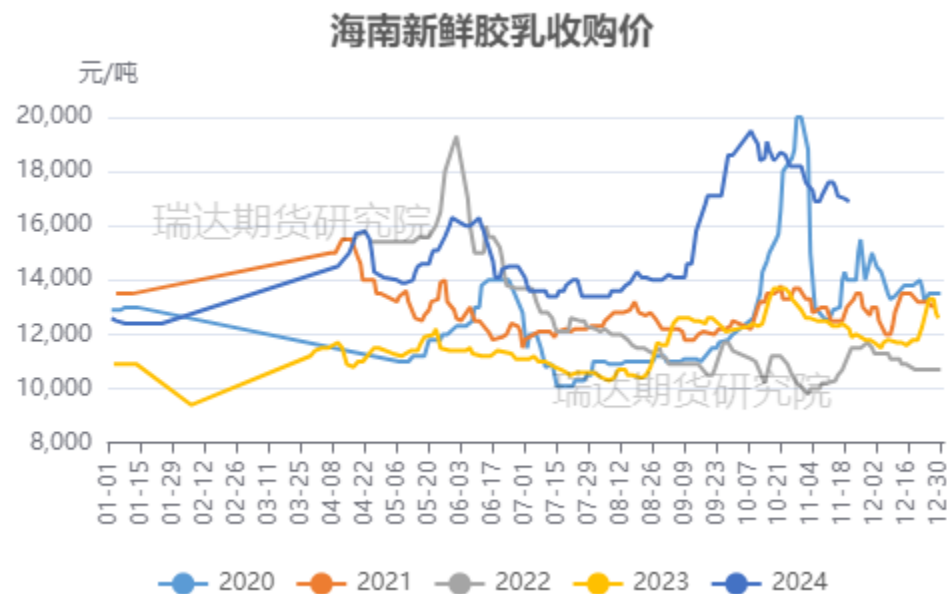
云南原料价格走势



来源：隆众资讯 瑞达期货研究院

截至11月21日，云南产区胶水价格16000元/吨，较上周-300元/吨；  
截至11月21日，海南产区新鲜胶乳价格16900元/吨，较上周-500元/吨。

海南原料价格走势



来源：隆众资讯 瑞达期货研究院

## 进口情况数量环比下降

国内标准胶进口量



来源: wind 瑞达期货研究院

国内混合胶进口量



来源: wind 瑞达期货研究院

据海关数据统计，2024年9月进口量约49.28万吨，环比微跌0.29%，同比下滑3.39%；1-9月累计进口约394.2万吨，同比减少89.39万吨，跌幅约18.48%。

## 青岛地区库存变化

青岛地区天然橡胶保税和一般贸易合计周度库存数据趋势



来源：隆众资讯 瑞达期货研究院

据隆众资讯统计，截至2024年11月17日，青岛地区天胶保税和一般贸易合计库存量42.35万吨，环比上期增加0.76万吨，增幅1.83%。保税区库存5.59万吨，降幅0.88%；一般贸易库存36.76万吨，增幅2.25%。青岛天然橡胶样本保税仓库入库率增加0.51个百分点；出库率增加0.51个百分点；一般贸易仓库入库率减少0.76个百分点，出库率减少1.48个百分点。

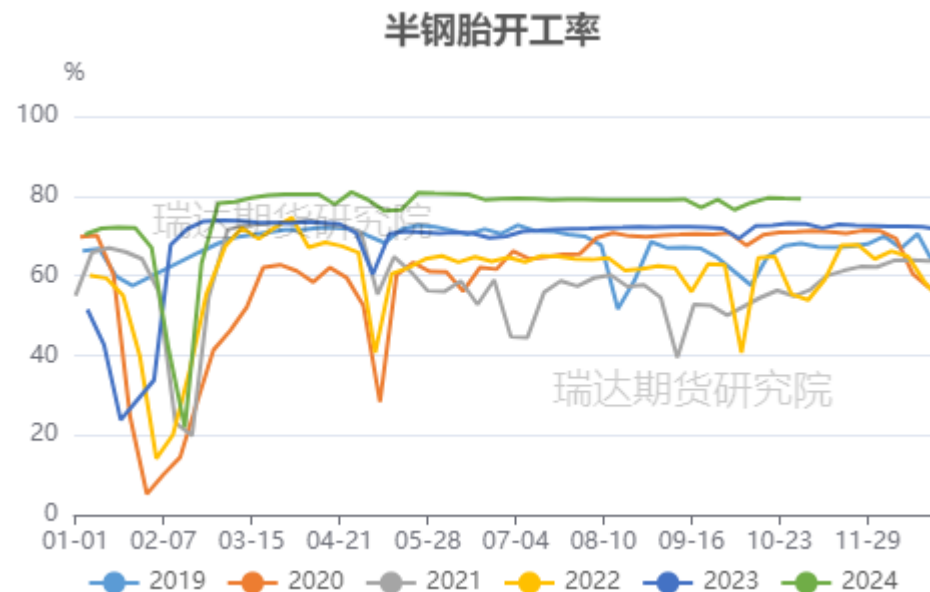
## 轮胎开工率环比变动

### 国内全钢胎开工率



来源：隆众资讯

### 国内半钢胎开工率

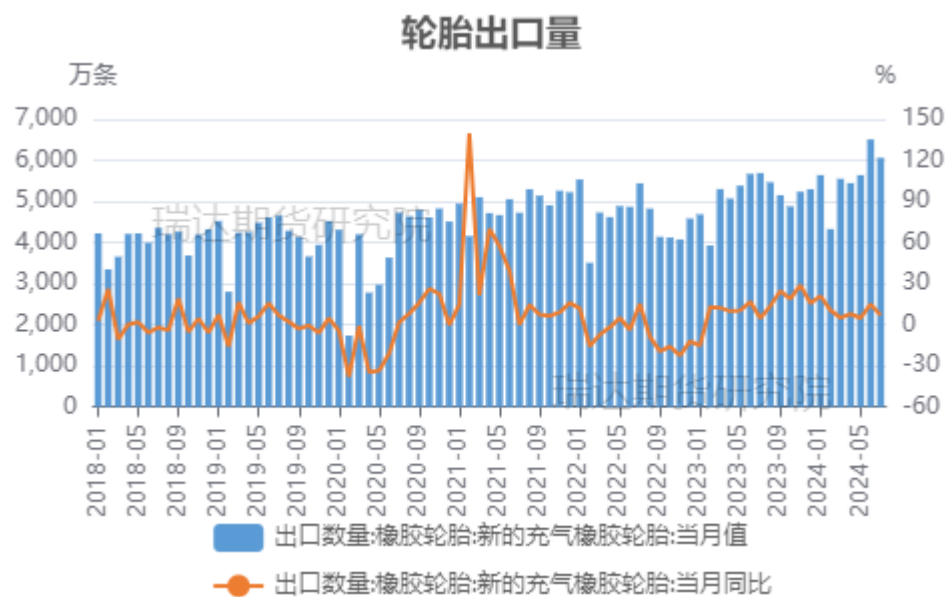


来源：隆众资讯

据隆众资讯统计，截至11月21日，中国半钢胎样本企业产能利用率为79.76%，环比+0.03个百分点，同比+0.88个百分点；中国全钢胎样本企业产能利用率为60.48%，环比+2.23个百分点，同比-3.27个百分点。本周半钢胎排产维持高位运行，全钢胎检修企业排产逐步恢复，带动整体样本企业产能利用率恢复性提升。

## 出口需求——轮胎出口量

国内轮胎出口量

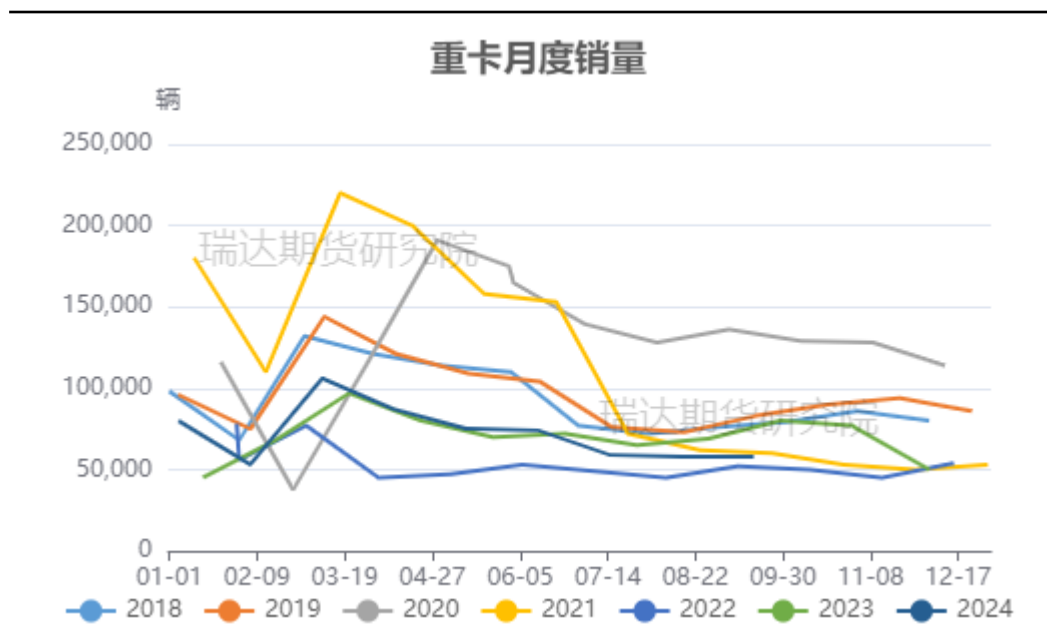


来源: wind 瑞达期货研究院

海关数据显示, 2024年9月, 中国轮胎出口量在66.10万吨, 环比-11.91%, 同比-0.46%; 1-9月中国轮胎累计出口609.32万吨, 累计同比+4.43%。

## 国内需求

国内重卡销量



来源：第一商用车网 瑞达期货研究院

根据第一商用车网初步掌握的数据，2024年10月份，我国重卡市场销量约为6.2万辆左右（批发口径，包含出口和新能源），环比9月份小幅上涨7%，比上年同期的8.11万辆下滑24%，减少了约 1.9万辆。累计来看，2024年1-10月，我国重卡市场销售各类车型约74.5万辆，累计降幅扩大到5%。



## 免责声明

本报告中的信息均来源于公开可获得资料，瑞达期货股份有限公司力求准确可靠，但对这些信息的准确性及完整性不做任何保证，据此投资，责任自负。本报告不构成个人投资建议，客户应考虑本报告中的任何意见或建议是否符合其特定状况。本报告版权仅为我公司所有，未经书面许可，任何机构和个人不得以任何形式翻版、复制和发布。如引用、刊发，需注明出处为瑞达期货股份有限公司研究院，且不得对本报告进行有悖原意的引用、删节和修改。

### 瑞达期货研究院简介

瑞达期货股份有限公司创建于1993年，目前在全国设立40多家分支机构，覆盖全国主要经济地区，是国内大型全牌照期货公司之一，是目前国内拥有分支机构多、运行规范、管理先进的专业期货经营机构。2012年12月完成股份制改制工作，并于2019年9月5日成功在深圳证券交易所挂牌上市，成为深交所期货第一股、是第二家登陆A股的期货上市公司。

研究院拥有完善的报告体系，除针对客户的个性化需要提供的投资报告和套利、套保操作方案外，还有晨会纪要、品种日评、周报、月报等策略分析报告。研究院现有特色产品有短信通、套利通、市场资金追踪、持仓分析系统、投顾策略、交易诊断系统、数据管理系统以及金尝发服务体系专供策略产品等。在创新业务方面，积极参与创新业务的前期产品研究，为创新业务培养大量专业人员，成为公司的信息数据中心、产品策略中心和人才储备中心。

瑞达期货研究院将继续往开来，向更深更广的投资领域推进，为客户的期货投资奉上贴心、专业、高效的优质服务。