

「2025.08.01」

天然橡胶市场周报

研究员：林静宜

期货从业资格号F03139610

期货投资咨询证书号Z0021558

关注我们获取
更多资讯



业务咨询
添加客服



目录



1、周度要点小结



2、期现市场



3、产业情况



4、期权市场分析

- ◆ 行情回顾：本周宏观与基本面由强转弱，胶价高位回调。进口胶市场报盘下跌，贸易商轮换，套利盘平仓，远月出货增多，工厂刚需询盘补货。期货盘面宽幅走弱，国产胶现货报重心下移，盘面重心不稳，持货商报盘积极性不高，下游多持盘谨慎观望，询盘氛围偏弱。
- ◆ 行情展望：全球天然橡胶产区处于割胶期，云南产区雨多胶少，浓乳厂在原料短缺下面临交单压力，被迫加价抢收胶水；海南产区局部地区仍有雨水扰动，岛内原料产出季节性增量节奏偏缓，现货市场看跌预期走强，当地加工厂对高价原料补库意愿偏低，胶水收购价格继续下调。近期青岛港口现货总库存呈现小幅累库态势，保税维持去库，一般贸易库呈现累库，海外货源到港入库量维持偏少，但终端维持观望使得整体出库量不及预期。需求方面，个别半钢胎企业在上月底安排检修，拖拽本周半钢胎整体产能利用率小幅走低；部分全钢胎企业安排检修，检修时间在一到两周不等，拖拽本周全钢胎整体产能利用率下行。下周检修企业开工恢复将对整体产能利用率形成一定拉动，但另有个别企业月初存检修安排，预计整体产能利用率小幅调整为主，整体提升空间受限。
- ◆ 策略建议：ru2509合约短线预计在14300-14800区间波动，nr2509合约短线预计在12000-12600区间波动。

天然橡胶期货价格走势

沪胶主力期货价格走势



来源：博易大师 瑞达期货研究院

20号胶主力合约价格走势



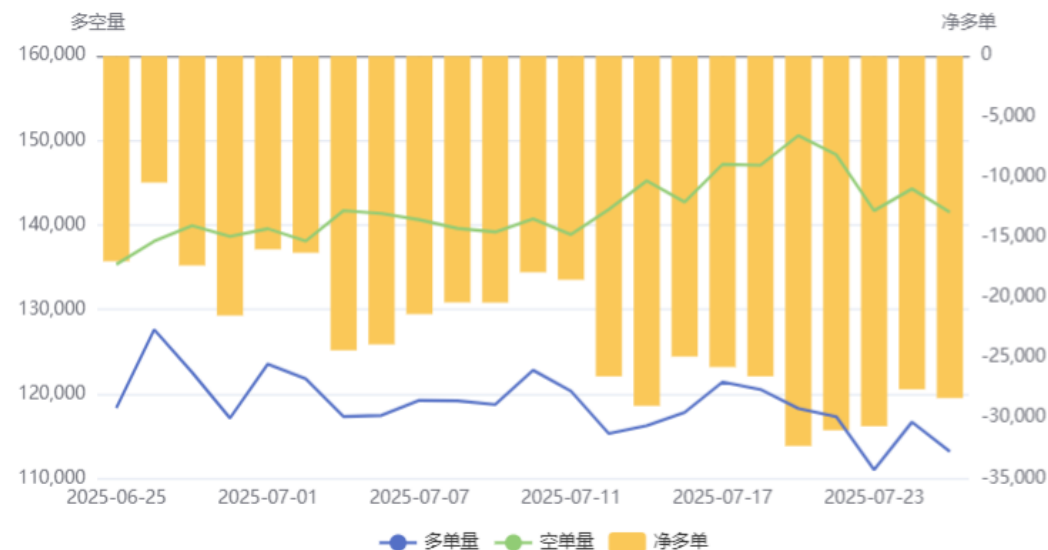
来源：博易大师 瑞达期货研究院

- 本周沪胶期货主力价格震荡收跌，周度-8.18%；20号胶主力合约价格震荡收跌，周度-8.6%。

持仓分析

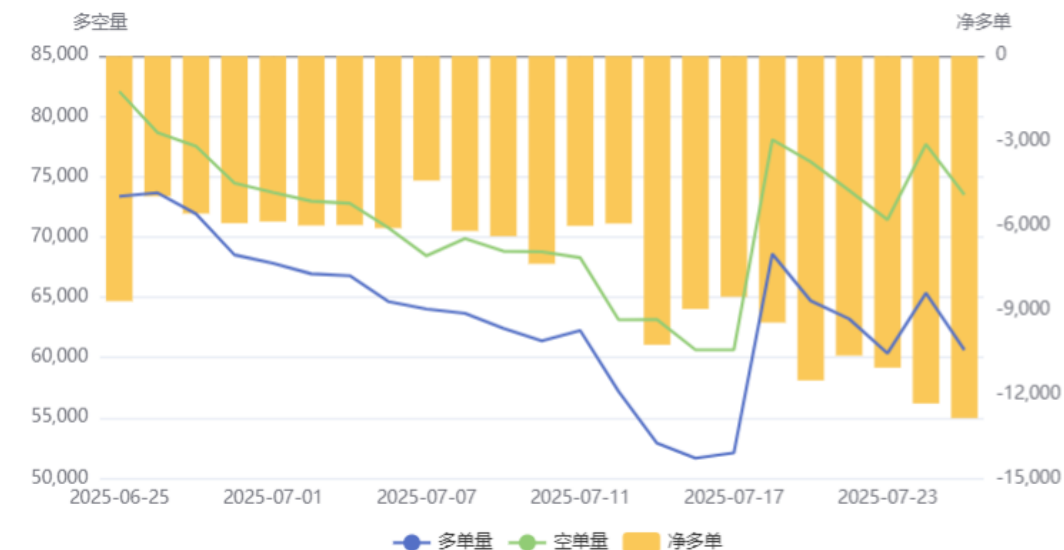
沪胶前20名持仓变化

天然橡胶(RU)前20持仓量变化



20号胶前20名持仓变化

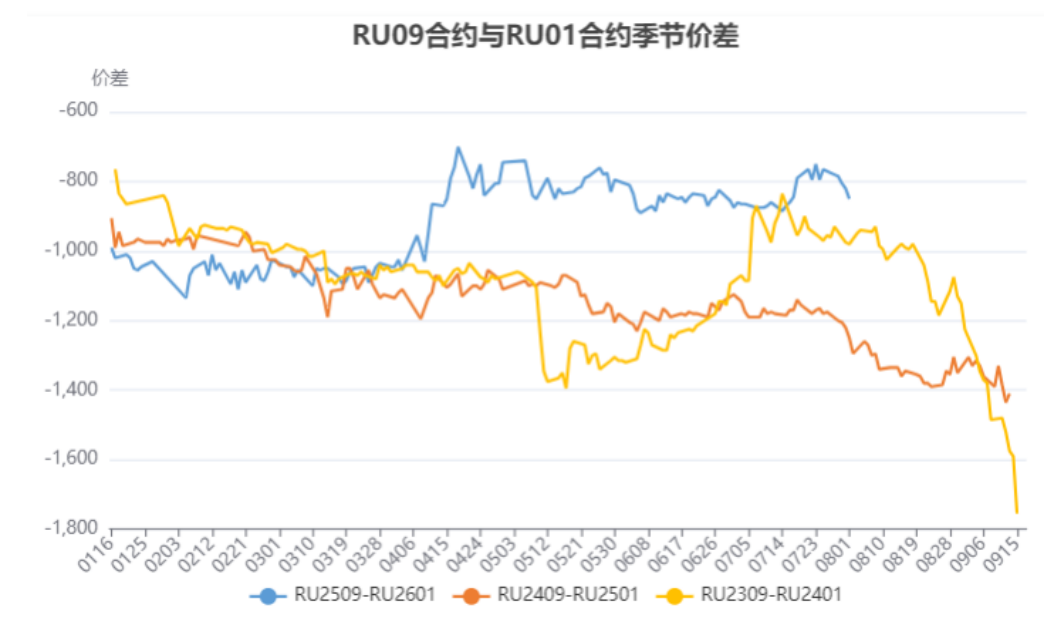
20号胶(NR)前20持仓量变化



来源：上期所 瑞达期货研究院

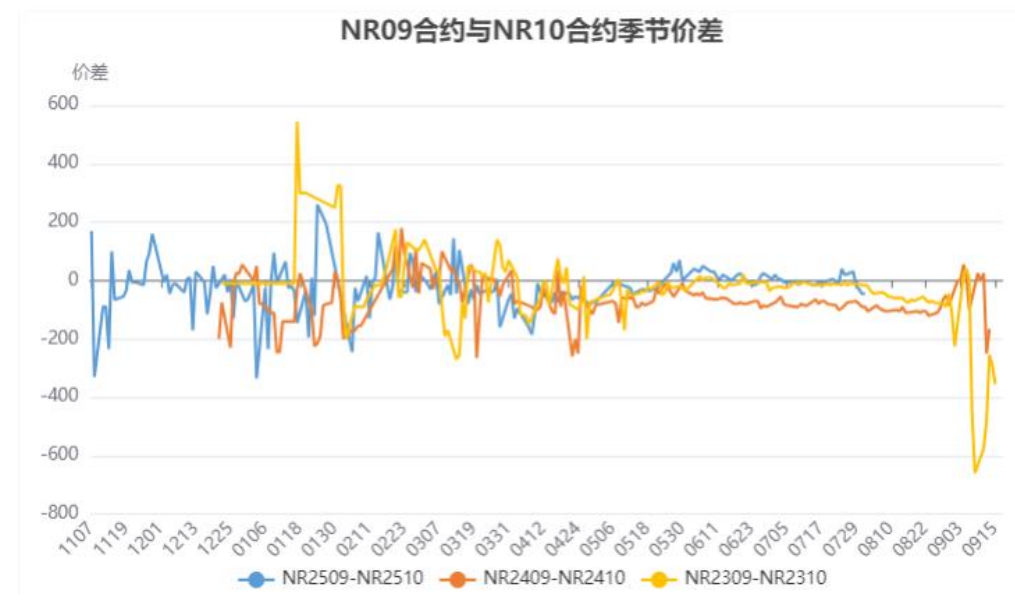
跨期价差

沪胶9-1价差



来源：上期所 瑞达期货研究院

20号胶9-10价差



来源：上期所 瑞达期货研究院

- 截止8月1日，沪胶9-1价差为-850，20号胶9-10价差为-45。

沪胶期货仓单及20号胶仓单变化

沪胶期价与仓单变化对比



来源：上期所 瑞达期货研究院

20号胶仓单变化



- 截至8月1日，沪胶仓单177630吨，较上周-4390吨；20号胶仓单39716吨，较上周+2318吨。

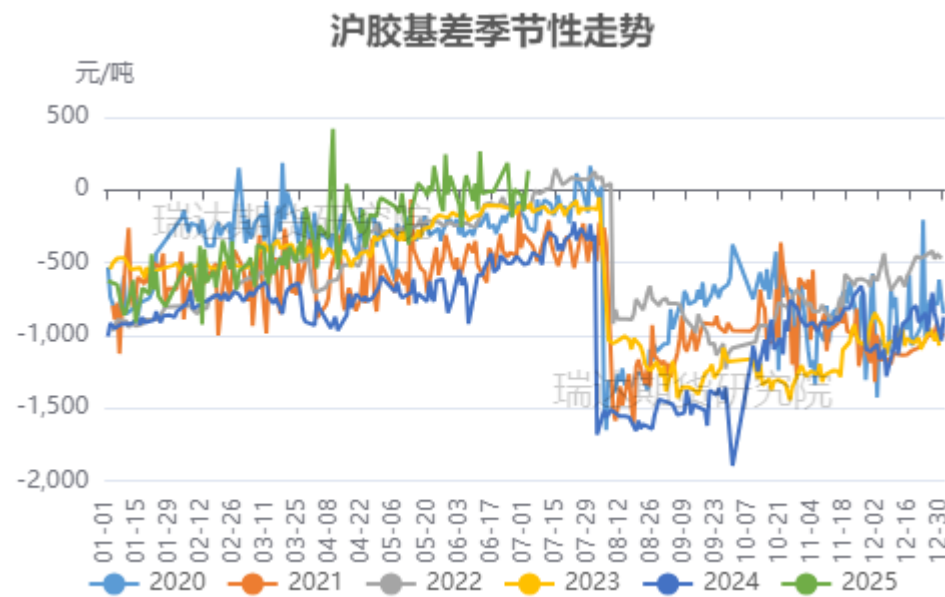
国内天然橡胶现货价格及沪胶基差走势

天然橡胶现货市场价格走势



来源: wind 瑞达期货研究院

沪胶基差走势

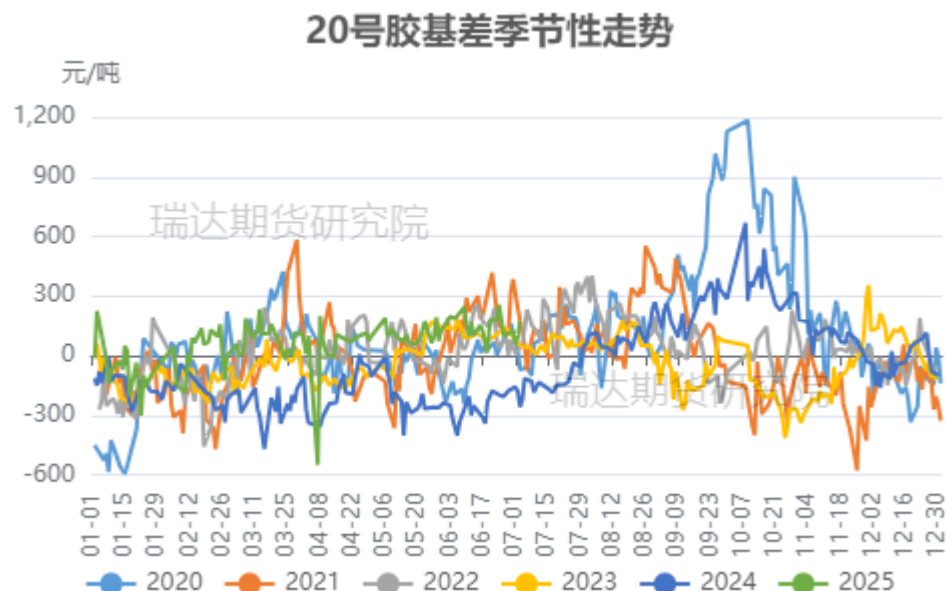


来源: wind 瑞达期货研究院

- 截至7月31日, 国营全乳胶报14550元/吨, 较上周-1000元/吨。

20号胶基差及非标基差走势

20号胶基差走势



来源：wind 瑞达期货研究院

非标基差走势



来源：wind 瑞达期货研究院

- 截至7月31日，20号胶基差为383元/吨，较上周+272元/吨。
- 截至7月31日，非标基差为-310元/吨，较上周+35元/吨。

泰国合艾原料价格走势及加工利润变化

泰国天然橡胶原料价格走势



来源：隆众资讯 瑞达期货研究院

标胶理论加工利润



来源：隆众资讯 瑞达期货研究院

- 截至7月31日，泰国天然橡胶原料市场田间胶水54.3（-1）泰铢/公斤；杯胶47.7（-2.5）泰铢/公斤。
- 截至8月1日，标胶理论加工利润46.6美元/吨，较上周+11.4美元/吨。

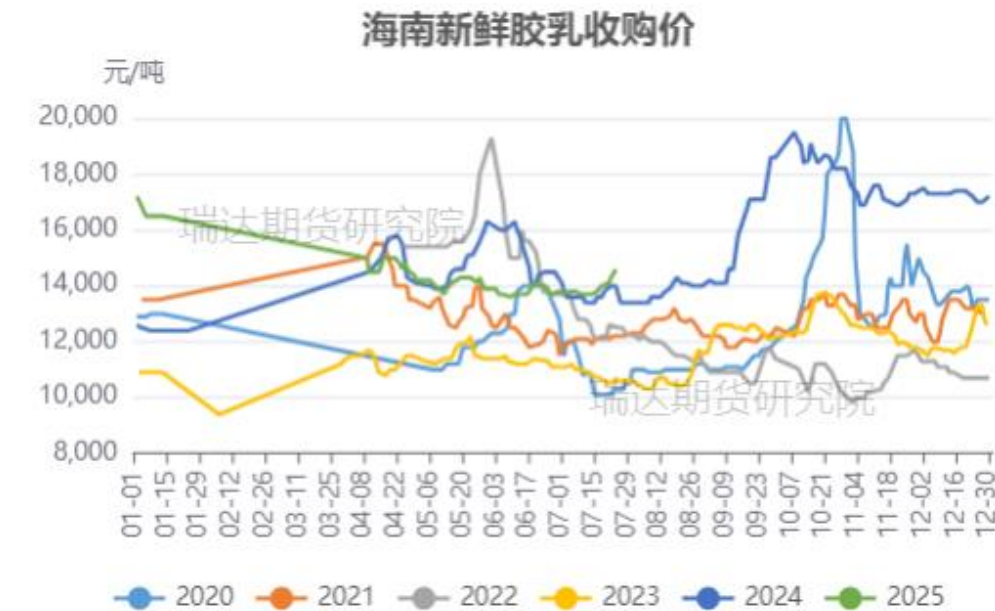
国内产区原料价格走势

云南原料价格走势



来源：隆众资讯 瑞达期货研究院

海南原料价格走势



来源：隆众资讯 瑞达期货研究院

- 截至7月31日，云南胶水价格14300元/吨，较上周+100元/吨；海南新鲜乳胶价格14800元/吨，较上周+200元/吨。

进口情况数量

国内标准胶进口量



来源：wind 瑞达期货研究院

国内混合胶进口量

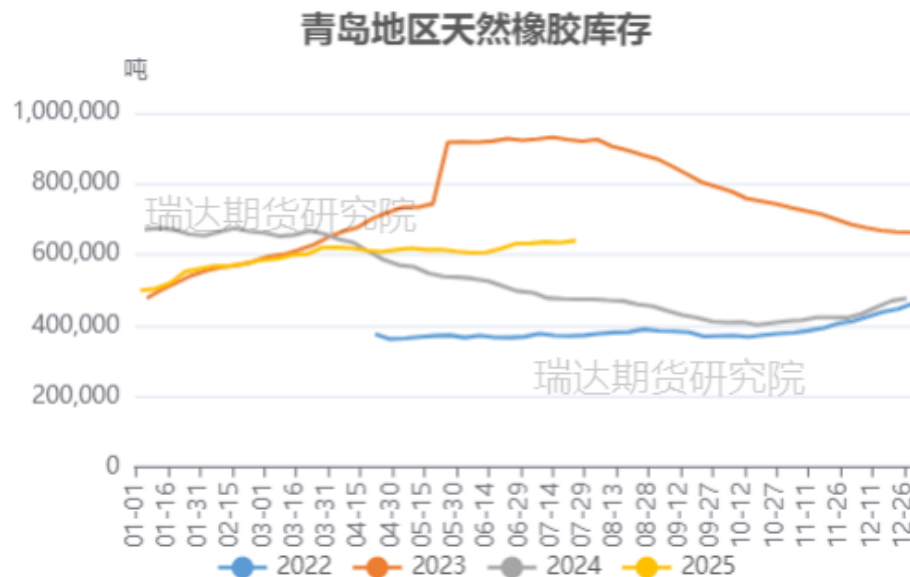


来源：wind 瑞达期货研究院

- 据海关数据统计，2025年6月中国天然橡胶（含技术分类、胶乳、烟胶片、初级形状、混合胶、复合胶）进口量46.34万吨，环比增加2.21%，同比增加33.95%，2025年1-6月累计进口数量312.57万吨，累计同比增加26.47%。

青岛地区库存变化

青岛地区天然橡胶保税和一般贸易合计周度库存数据趋势

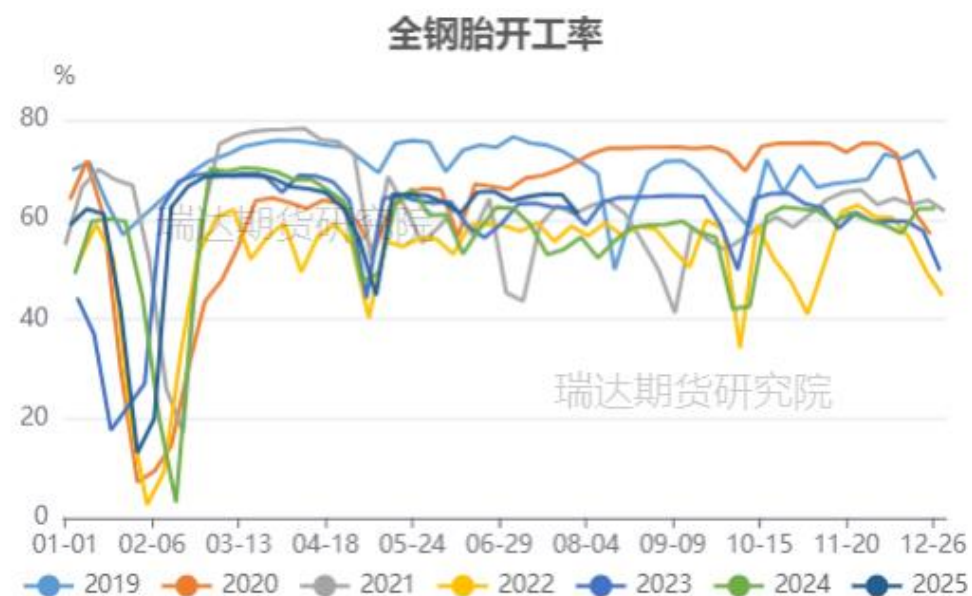


来源：隆众资讯 瑞达期货研究院

- 据隆众资讯统计，截至2025年7月27日，青岛地区天胶保税和一般贸易合计库存量64.04万吨，环比上期增加0.6万吨，增幅0.91%。保税区库存7.58万吨，降幅2.70%；一般贸易库存56.46万吨，增幅1.42%。青岛天然橡胶样本保税仓库入库率减少0.38个百分点，出库率增加0.63个百分点；一般贸易仓库入库率增加1.67个百分点，出库率增加0.14个百分点。

轮胎开工率环比变动

国内全钢胎开工率



来源：隆众资讯

国内半钢胎开工率



来源：隆众资讯

- 据隆众资讯统计，截至7月31日，半钢胎样本企业产能利用率为69.98%，环比-0.08个百分点，同比-10.19个百分点；全钢胎样本企业产能利用率为59.26%，环比-2.97个百分点，同比-0.20个百分点。周期内有个别半钢胎企业在月底安排检修，拖拽半钢胎整体产能利用率小幅走低；部分全钢胎企业安排检修，检修时间在一到两周不等，拖拽全钢胎整体产能利用率下行，月底企业整体出货集中，成品库存走低。

出口需求——轮胎出口量

国内轮胎出口量

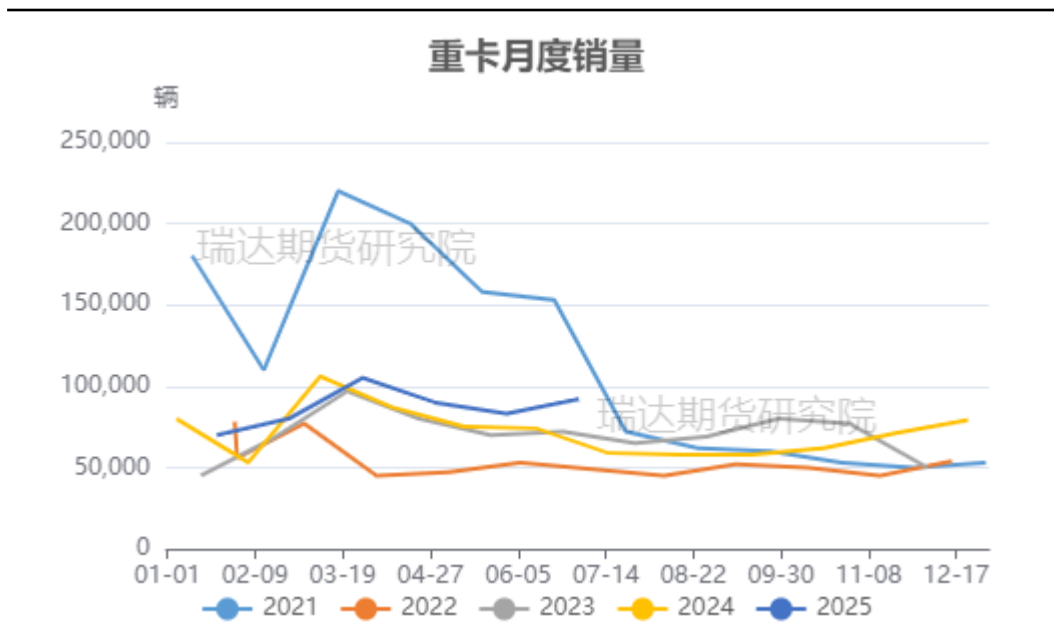


来源: wind 瑞达期货研究院

- 海关数据显示, 2025年6月, 中国轮胎出口量在71.71万吨, 环比-5.47%, 同比-7.31%, 1-6月中国轮胎累计出口412.13万吨, 累计同比+4.34%。其中小客车轮胎出口量为27.91万吨, 环比-3.47%, 同比-11.76%, 1-6月小客车轮胎累计出口量161.44万吨, 累计同比+1.62%; 卡客车轮胎出口量为40.72万吨, 环比-7.00%, 同比-5.11%, 1-6月卡客车轮胎累计出口量233.47万吨, 累计同比+5.34%。¹⁵

国内需求

国内重卡销量



来源：第一商用车网 瑞达期货研究院

- 根据第一商用车网初步掌握的数据，2025年7月份，我国重卡市场共计销售8.3万辆左右（批发口径，包含出口和新能源），环比今年6月下降15%，比上年同期的5.83万辆上涨约42%。累计来看，今年1-7月，我国重卡市场累计销量约为62.2万辆，同比增长约11%。

免责声明

本报告中的信息均来源于公开可获得资料，瑞达期货股份有限公司力求准确可靠，但对这些信息的准确性及完整性不做任何保证，据此投资，责任自负。本报告不构成个人投资建议，客户应考虑本报告中的任何意见或建议是否符合其特定状况。本报告版权仅为我公司所有，未经书面许可，任何机构和个人不得以任何形式翻版、复制和发布。如引用、刊发，需注明出处为瑞达期货股份有限公司研究院，且不得对本报告进行有悖原意的引用、删节和修改。

瑞达期货研究院简介

瑞达期货股份有限公司创建于1993年，目前在全国设立40多家分支机构，覆盖全国主要经济地区，是国内大型全牌照期货公司之一，是目前国内拥有分支机构多、运行规范、管理先进的专业期货经营机构。2012年12月完成股份制改制工作，并于2019年9月5日成功在深圳证券交易所挂牌上市，成为深交所期货第一股、是第二家登陆A股的期货上市公司。

研究院拥有完善的报告体系，除针对客户的个性化需要提供的投资报告和套利、套保操作方案外，还有晨会纪要、品种日评、周报、月报等策略分析报告。研究院现有特色产品有短信通、套利通、市场资金追踪、持仓分析系统、投顾策略、交易诊断系统、数据管理系统以及金发服务体系专供策略产品等。在创新业务方面，积极参与创新业务的前期产品研究，为创新业务培养大量专业人员，成为公司的信息数据中心、产品策略中心和人才储备中心。

瑞达期货研究院将继续往开来，向更深更广的投资领域推进，为客户的期货投资奉上贴心、专业、高效的优质服务。