

「2025.10.10」

天然橡胶市场周报

研究员：林静宜

期货从业资格号F03139610

期货投资咨询证书号Z0021558

关注我们获取
更多资讯



业务咨询
添加客服



目录



1、周度要点小结



2、期现市场



3、产业情况



4、期权市场分析

- ◆ 行情回顾：节后市场交投活跃度随资金回归有所提升，加之海外产区降雨天气对原料供应仍存扰动，成本端支撑延续，胶价重心抬升。但近期产区降雨呈减弱趋势，供应增长预期偏强，市场多空因素交织，预计短时天然橡胶价格将延续区间震荡格局。
- ◆ 行情展望：全球天然橡胶产区处于割胶期，云南产区雨水偏多，原料释放缓慢，但受节前期现走跌拖拽，原料价格表现偏弱；海南产区降水天气有所改善，对割胶作业影响减弱，新胶产出逐渐恢复，由于节后存在补货交单需求，部分加工厂对原料加价抢收情绪升温。近期青岛港口库存延续降库，主要集中在一般贸易仓库，节前海外货源有集中到港入库，仓库整体入库量环比增加，下游轮胎厂前期仓库订单逐步提货到厂，增加一般贸易整体出库量，带动青岛港口库存延续降库。需求方面，假期期间国内部分轮胎企业存5-8天检修计划，拖拽企业产能利用率明显下滑，随着检修企业开工逐步恢复，装置产能将逐步释放。
- ◆ 策略建议： ru2601合约短线预计在15000-15700区间波动， nr2511合约短线预计在12100-12730区间波动。

天然橡胶期货价格走势

沪胶主力期货价格走势



来源：博易大师 瑞达期货研究院

20号胶主力合约价格走势



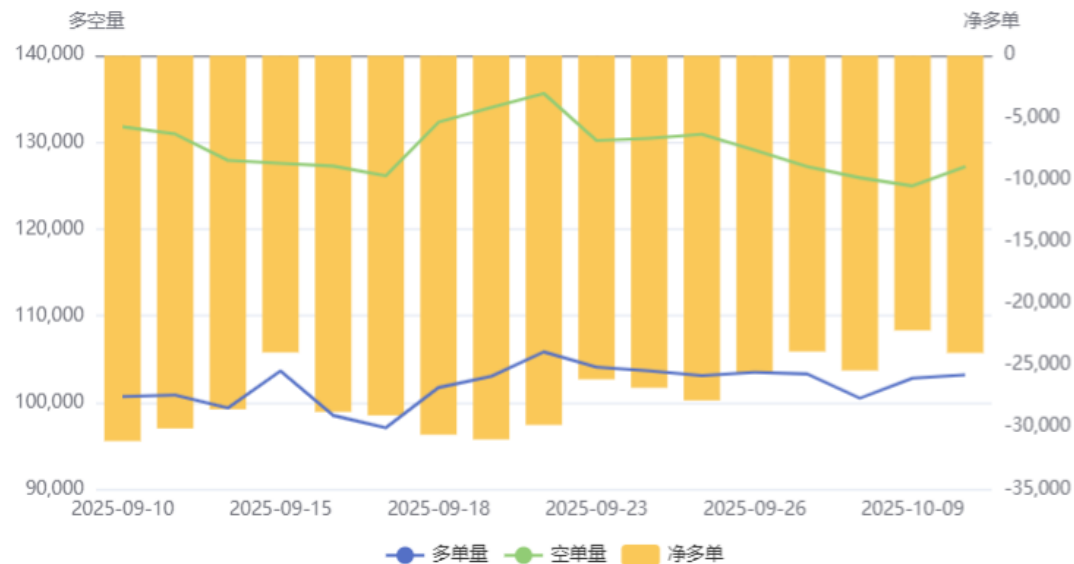
来源：博易大师 瑞达期货研究院

- 本周沪胶期货主力价格震荡收涨，周度+1.9%；20号胶主力合约价格震荡收涨，周度+2.07%。

持仓分析

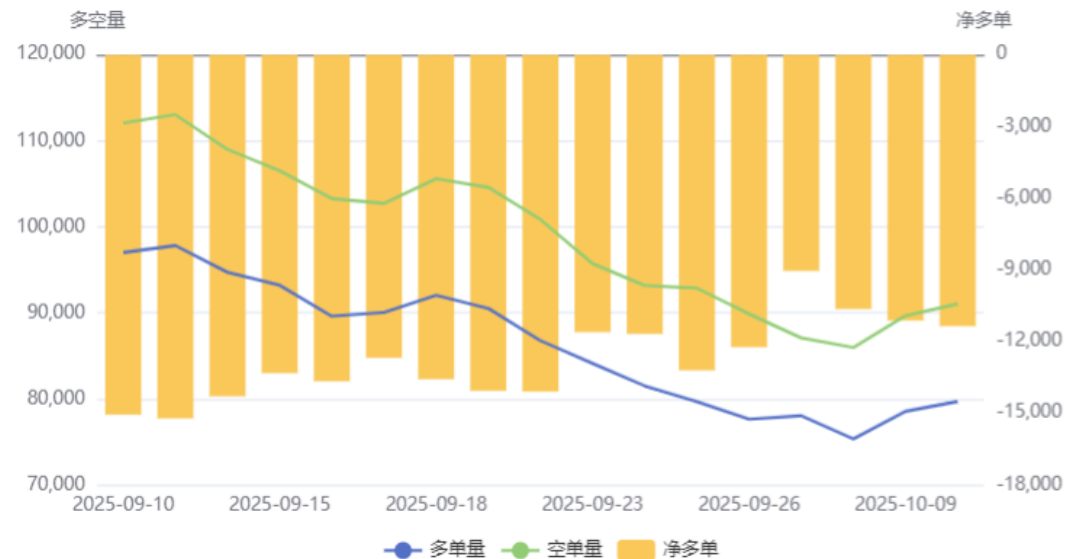
沪胶前20名持仓变化

天然橡胶(RU)前20持仓量变化



20号胶前20名持仓变化

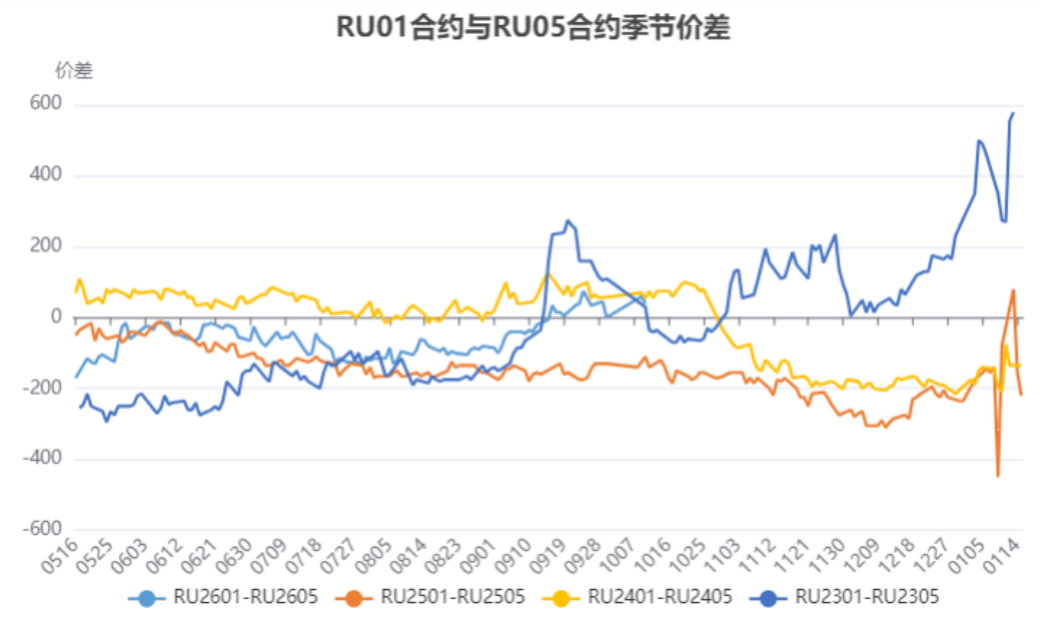
20号胶(NR)前20持仓量变化



来源：上期所 瑞达期货研究院

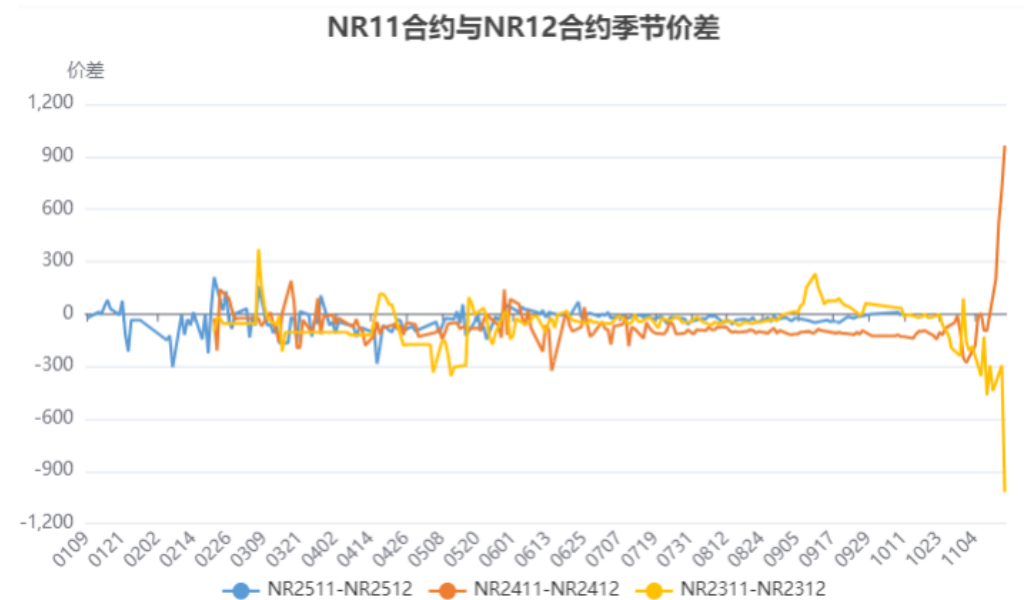
跨期价差

沪胶1-5价差



来源：上期所 瑞达期货研究院

20号胶11-12价差



来源：上期所 瑞达期货研究院

- 截止10月10日，沪胶1-5价差为40，20号胶11-12价差为-10。

沪胶期货仓单及20号胶仓单变化

沪胶期价与仓单变化对比



来源：上期所 瑞达期货研究院

20号胶仓单变化



- 截至10月10日，沪胶仓单144390吨，较上周-5420吨；20号胶仓单41329吨，较上周-705吨。

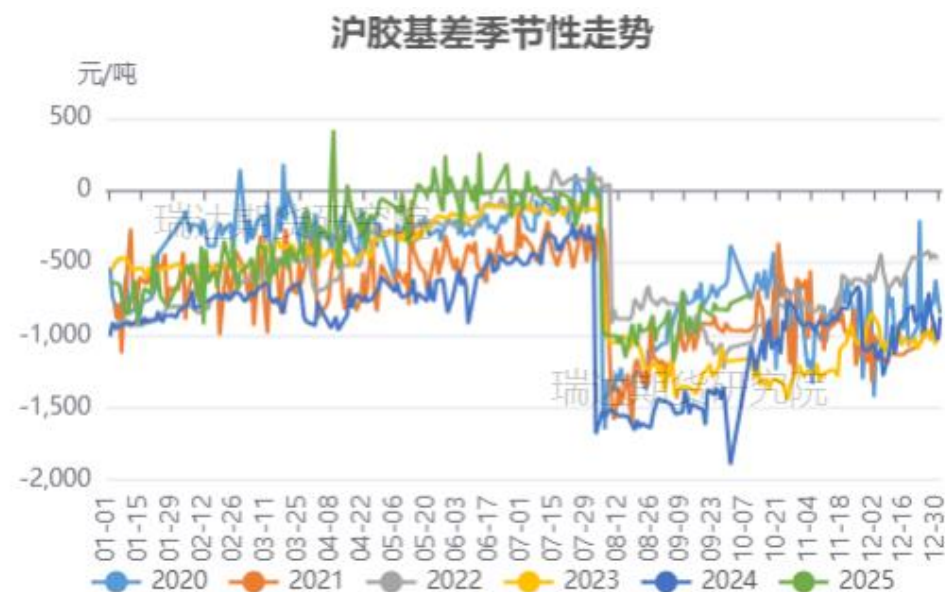
国内天然橡胶现货价格及沪胶基差走势

天然橡胶现货市场价格走势



来源: wind 瑞达期货研究院

沪胶基差走势

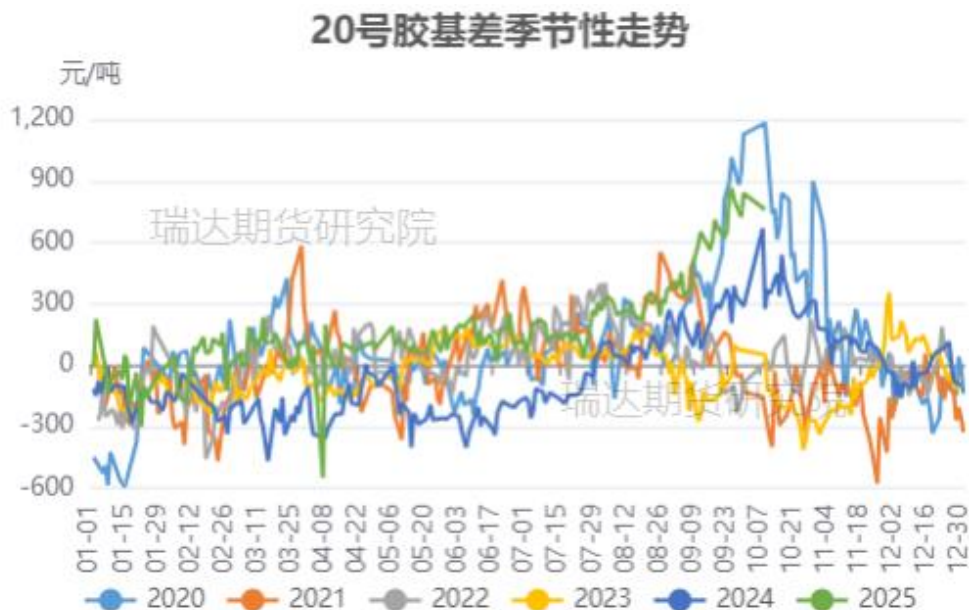


来源: wind 瑞达期货研究院

- 截至10月10日，国营全乳胶报14700元/吨，较上周+350元/吨。

20号胶基差及非标基差走势

20号胶基差走势



来源：wind 瑞达期货研究院

非标基差走势



来源：wind 瑞达期货研究院

- 截至10月9日，20号胶基差为801元/吨，较上周-58.5元/吨。
- 截至10月9日，非标基差为-565元/吨，较上周-135元/吨。

泰国合艾原料价格走势及加工利润变化

泰国天然橡胶原料价格走势



来源：隆众资讯 瑞达期货研究院

标胶理论加工利润



来源：隆众资讯 瑞达期货研究院

- 截至10月9日，泰国天然橡胶原料市场田间胶水53.9（-0.9）泰铢/公斤；杯胶50.7（+0.4）泰铢/公斤。
- 截至9月26日，标胶理论加工利润15.8美元/吨，较上周+20.8美元/吨。

国内产区原料价格走势

云南原料价格走势



来源：隆众资讯 瑞达期货研究院

海南原料价格走势



来源：隆众资讯 瑞达期货研究院

- 截至10月9日，云南胶水价格14000元/吨，较上周-300元/吨；海南新鲜乳胶价格13700元/吨，较上周-600元/吨。

进口情况数量

国内标准胶进口量



来源：wind 瑞达期货研究院

国内混合胶进口量

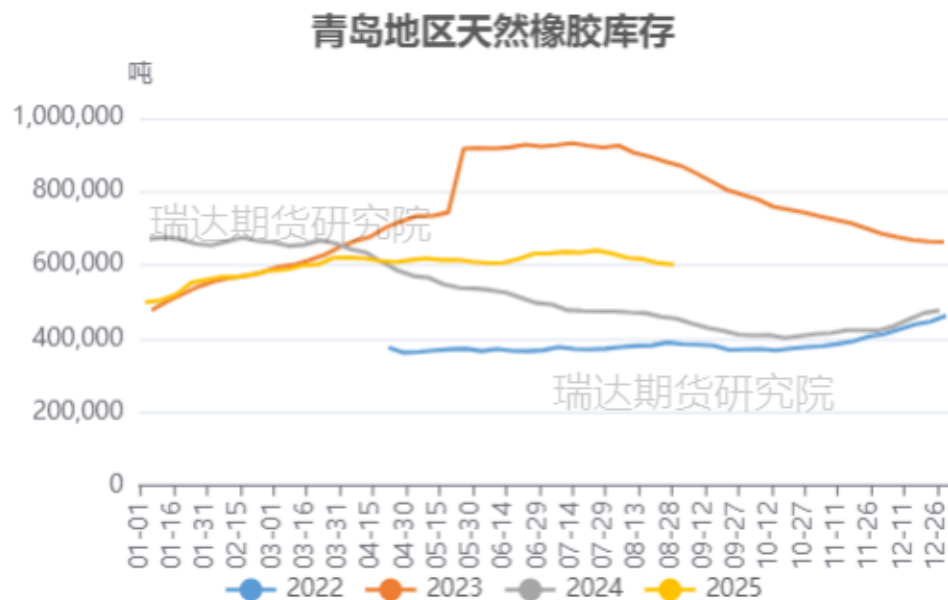


来源：wind 瑞达期货研究院

- 海关总署公布的数据显示，2025年8月中国天然橡胶（含技术分类、胶乳、烟胶片、初级形状、混合胶、复合胶）进口量52.08万吨，环比增加9.68%，同比增加5.39%；2025年1-8月累计进口数量412.14万吨，累计同比增加19.47%。

青岛地区库存变化

青岛地区天然橡胶保税和一般贸易合计周度库存数据趋势

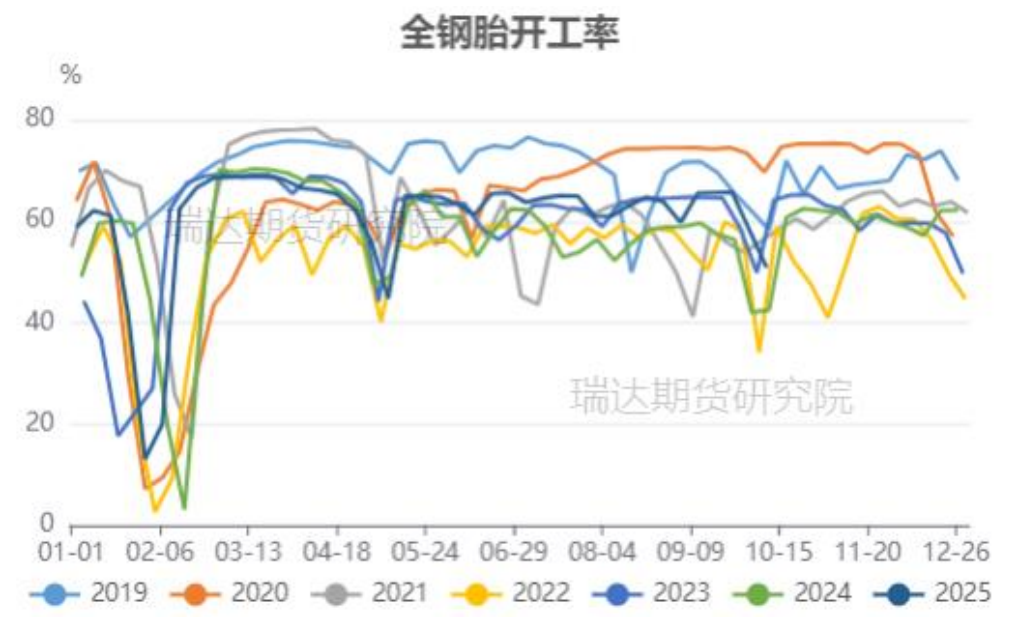


来源：隆众资讯 瑞达期货研究院

- 据隆众资讯统计，截至2025年9月28日，青岛地区天胶保税和一般贸易合计库存量45.65万吨，环比上期减少0.47万吨，降幅1.01%。保税区库存6.94万吨，环比持平；一般贸易库存38.71万吨，降幅1.18%。青岛天然橡胶样本保税仓库入库率增加2.15个百分点，出库率减少1.50个百分点；一般贸易仓库入库率增加1.98个百分点，出库率增加3.11个百分点。

轮胎开工率环比变动

国内全钢胎开工率



来源：隆众资讯

国内半钢胎开工率

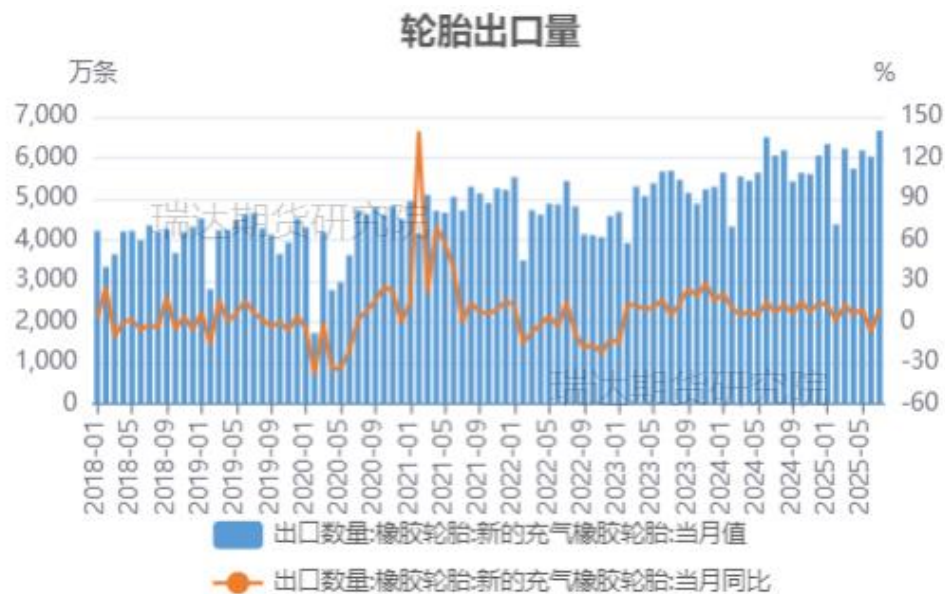


来源：隆众资讯

- 据隆众资讯统计，截至10月9日，中国半钢胎样本企业产能利用率为42.15%，环比上周期（20250926-1002）-17.50个百分点，同比-36.62个百分点。中国全钢胎样本企业产能利用率为41.53%，环比上周期（20250926-1002）-13.83个百分点，同比-0.78个百分点。部分企业在假期期间安排停工检修，对整体企业产能利用率形成拖拽。

出口需求——轮胎出口量

国内轮胎出口量

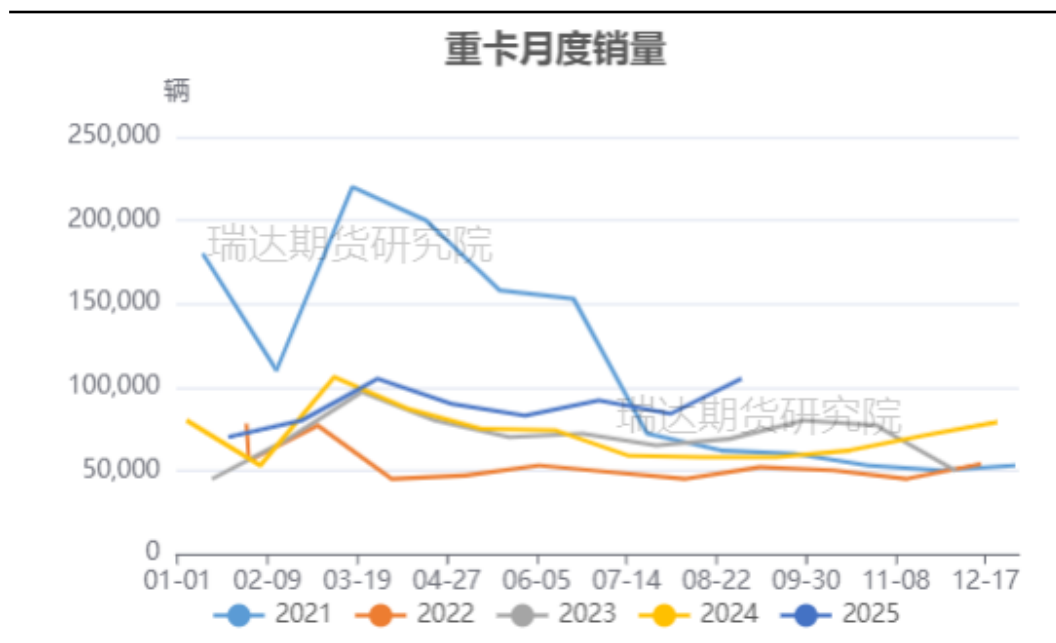


来源: wind 瑞达期货研究院

- 海关数据显示, 2025年8月, 中国轮胎出口量在76.91万吨, 环比-5.36%, 同比+2.49%; 1-8月中国轮胎累计出口570.30万吨, 累计同比+4.98%。

国内需求

国内重卡销量



来源：第一商用车网 瑞达期货研究院

- 根据第一商用车网初步掌握的数据，2025年9月份，我国重卡市场共计销售10.5万辆左右（批发口径，包含出口和新能源），环比今年8月上涨15%，比上年同期的5.8万辆大幅增长约82%。累计来看，今年1-9月，我国重卡市场累计销量超过了80万辆——达到82.1万辆，同比增长约20%。

免责声明

本报告中的信息均来源于公开可获得资料，瑞达期货股份有限公司力求准确可靠，但对这些信息的准确性及完整性不做任何保证，据此投资，责任自负。本报告不构成个人投资建议，客户应考虑本报告中的任何意见或建议是否符合其特定状况。本报告版权仅为我公司所有，未经书面许可，任何机构和个人不得以任何形式翻版、复制和发布。如引用、刊发，需注明出处为瑞达期货股份有限公司研究院，且不得对本报告进行有悖原意的引用、删节和修改。

瑞达期货研究院简介

瑞达期货股份有限公司创建于1993年，目前在全国设立40多家分支机构，覆盖全国主要经济地区，是国内大型全牌照期货公司之一，是目前国内拥有分支机构多、运行规范、管理先进的专业期货经营机构。2012年12月完成股份制改制工作，并于2019年9月5日成功在深圳证券交易所挂牌上市，成为深交所期货第一股、是第二家登陆A股的期货上市公司。

研究院拥有完善的报告体系，除针对客户的个性化需要提供的投资报告和套利、套保操作方案外，还有晨会纪要、品种日评、周报、月报等策略分析报告。研究院现有特色产品有短信通、套利通、市场资金追踪、持仓分析系统、投顾策略、交易诊断系统、数据管理系统以及金发服务体系专供策略产品等。在创新业务方面，积极参与创新业务的前期产品研究，为创新业务培养大量专业人员，成为公司的信息数据中心、产品策略中心和人才储备中心。

瑞达期货研究院将继往开来，向更深更广的投资领域推进，为客户的期货投资奉上贴心、专业、高效的优质服务。