

M
A
R
K
E
T

R
E
S
E
A
R
C
H

R
E
P
O
R
T

市场研报



瑞达期货
RUIDA FUTURES



金尝发



瑞达期货研究院

黑色小组 热卷期货周报 2020年4月24日



关注瑞达研究院微信公众号

Follow us on WeChat

热轧卷板

一、核心要点

1、周度数据

观察角度	名称	上一周	本周	涨跌
期货 (HC2010)	收盘 (元/吨)	3235	3187	-48
	持仓 (手)	431447	436909	+5462
	前 20 名净持仓 (手)	-35130	-31168	+3962
现货	上海热轧卷板 5.75mm Q235 (元/吨)	3340	3300	-40
	基差 (元/吨)	105	113	8

2、多空因素分析

利多因素	利空因素
终端需求仍处复苏阶段	热卷厂库及社会库存虽继续下降，但目前高库存量仍不容忽视
热卷厂库及社会库存继续下降	热卷周度产量小幅回升

周度观点策略总结：本周热轧卷板期现货价格承压回调。现货市场依然延续不温不火的态势，市场成交表现一般，期货价格周初受油价下跌影响震荡下行，随着陷入区间整理。下周 HC2010 合约考虑区间操作为主，本周热卷厂库及社会库存继续下滑，周度产量则小幅回升。目前高库存依旧是当前市场面临的最大风险，终端刚性需求一般，库存始终难以明显去库，而由于目前价格处于相对低位，因此行情出现反复。

技术上，HC2010 合约震荡偏弱，日线 MACD 指标显示 DIFF 与 DEA 于 0 轴附近走平，红柱缩小；BOLL 指标显示上轨与下轨开口缩小。操作上建议，短线于 3140-3290 区间低买高抛，止损 50 元/吨。

二、周度市场数据

图1：热轧卷板现货价



4月24日，上海热轧卷板5.75mm Q235现货报价为3300元/吨，较上周五跌40元/吨。

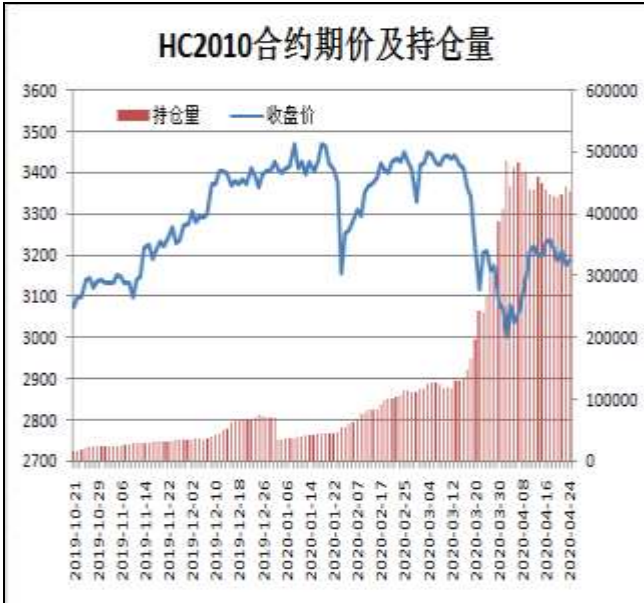
图2：西本新干线钢材价格指数



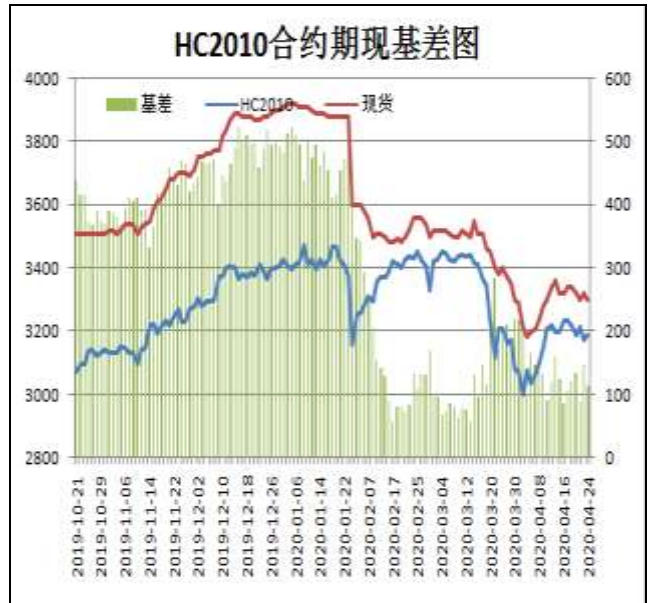
4月24日，西本新干线钢材价格指数为3700元/吨，较上周五跌30元/吨。

图3：热卷主力合约价格走势

图4：热卷主力合约期现基差



本周，HC2010合约承压回调。



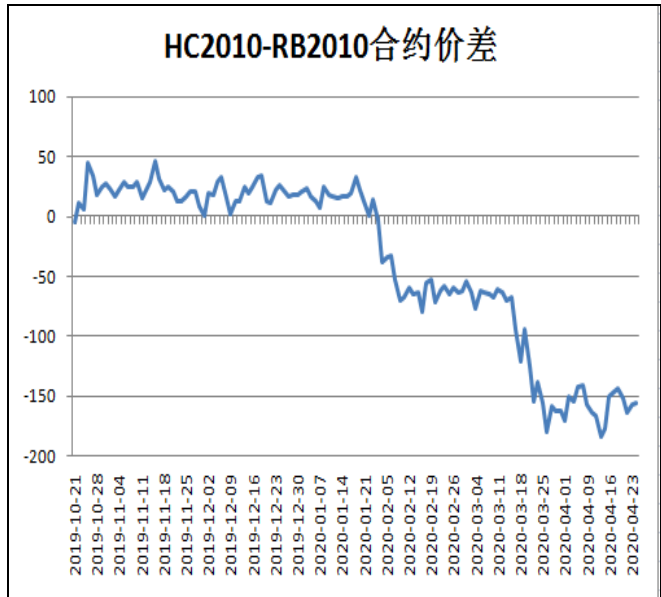
本周，热卷现货价格强于期货，24日基差为113元/吨，较上周五+8元/吨。

图5：热卷跨期套利

图6：螺纹与热卷跨品种套利



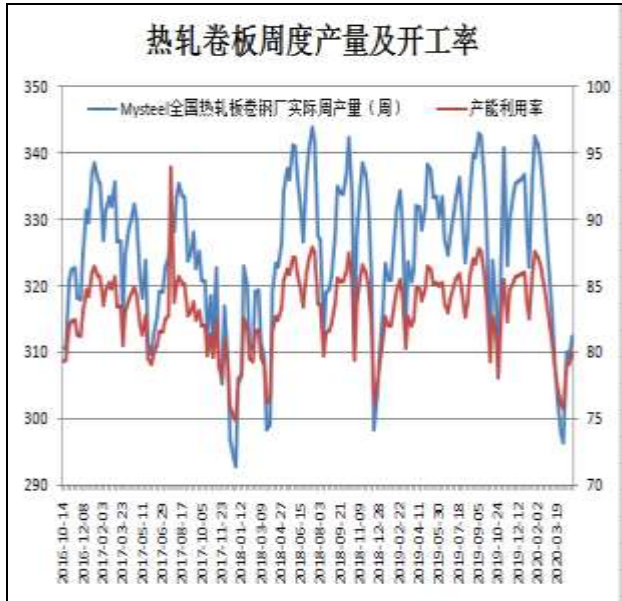
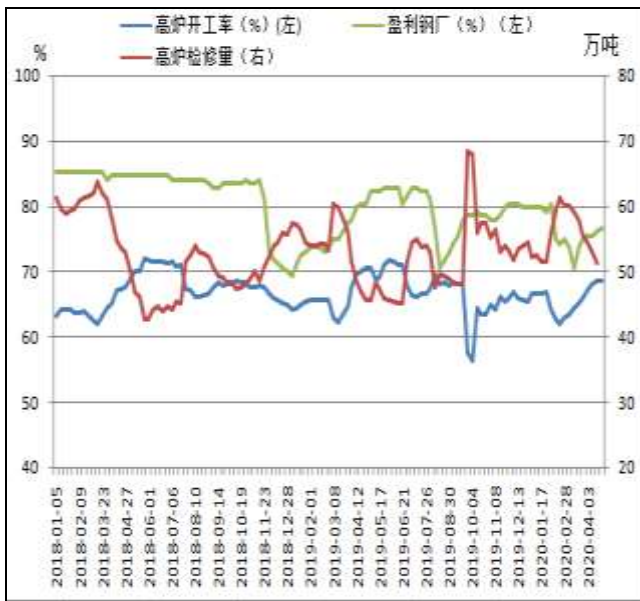
本周，HC2101合约走势弱于HC2010合约，24日价差为-98元/吨，较上周五-6元/吨。



本周，HC2010合约走势弱于RB2010合约，24日价差为-156元/吨，较上周五-10元/吨。

图7：163家钢厂高炉开工率

图8：热卷周度产量及产能利用率



4月24日Mysteel调研247家钢厂高炉开工率为80.49%，环比上周持平，同比降2.67%；高炉炼铁产能利用率80.59%，增0.61%，同比降2.96%；钢厂盈利率84.21%，增0.40%；目前钢厂高炉开工率及产能利用率均维持在较高水平。

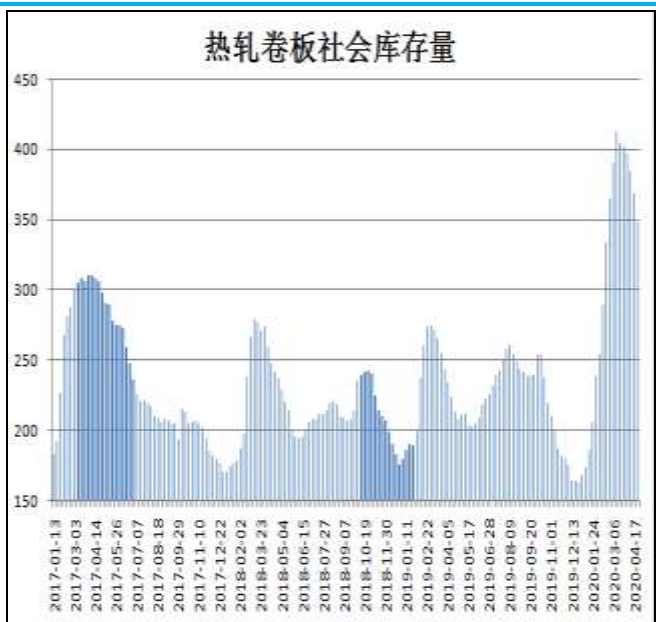
4月23日，据Mysteel监测的全国37家热轧板卷生产企业中周度产量为312.43万吨，较上周增加3.04万吨，较去年同期减少19.36万吨，本周热卷周度产量环比增加。

图9：样本钢厂热卷厂内库存



4月23日，据Mysteel监测的全国37家热轧板卷生产企业中钢厂厂内库存量为121.33万吨，较上周减少3.34万吨，较去年同期增加30.71万吨。

图10：33城热卷社会库存



4月23日，据Mysteel监测的全国33个主要城市社会库存为348.32万吨，较上周减少20.63万吨，较去年同期增加139.88万吨。

图11：唐山钢坯库存量

图12：热卷主力合约前20名净持仓



4月24日，唐山钢坯库存量为55.72万吨，较上周减少4.24万吨，钢坯现货报价3090元/吨。

HC2010合约前20名持仓情况，17日为净空35130手，24日为净空31168手，净空减少3962手，由于空单减幅大于多单。

免责声明

本报告中的信息均来源于公开可获得资料，瑞达期货股份有限公司力求准确可靠，但对这些信息的准确性及完整性不做任何保证，据此投资，责任自负。本报告不构成个人投资建议，客户应考虑本报告中的任何意见或建议是否符合其特定状况。本报告版权仅为我公司所有，未经书面许可，任何机构和个人不得以任何形式翻版、复制和发布。如引用、刊发，需注明出处为瑞达期货股份有限公司研究院，且不得对本报告进行有悖原意的引用、删节和修改。