

「2025.07.25」

天然橡胶市场周报

研究员：林静宜

期货从业资格号F03139610

期货投资咨询证书号Z0021558

关注我们获取
更多资讯



业务咨询
添加客服



目录



1、周度要点小结



2、期现市场



3、产业情况



4、期权市场分析

- ◆ 行情回顾：本周宏观气氛偏多，胶价继续上移。进口胶市场报盘上涨，贸易商轮换，套利盘加仓，工厂刚需询盘。期货盘面偏强震荡，现货报盘重心上移，市场观望情绪较浓，下游接货积极性欠佳，多维持刚需采购。
- ◆ 行情展望：全球天然橡胶产区处于割胶期，云南产区降雨影响，胶水较少，收购价格保持坚挺；海南产区局部存在降水扰动，岛内原料供应季节性增量缓慢，受期现货行情上涨提振，部分加工厂对原料加价抢收情绪持续升温。近期青岛港口现货总库存呈现去库态势，保税及一般贸易库均呈现小幅去库，海外货源到港入库较前期明显减少，且胶价上涨推动轮胎企业补库意愿，进而带动整体出库量大于入库量，青岛港口总库存呈现去库态势。需求方面，个别意外检修企业生产恢复，带动本周国内轮胎整体产能利用率小幅提升，临近月底，企业整体出货表现不及预期，成品库存小幅增加，加之整体订单表现不足，个别企业或在7月底至8月初存短期检修计划，短期国内轮胎企业产能利用率存走低预期。
- ◆ 策略建议： ru2509合约短线预计在15000-15700区间波动， nr2509合约短线预计在12800-13500区间波动。

天然橡胶期货价格走势

沪胶主力期货价格走势



来源：博易大师 瑞达期货研究院

20号胶主力合约价格走势



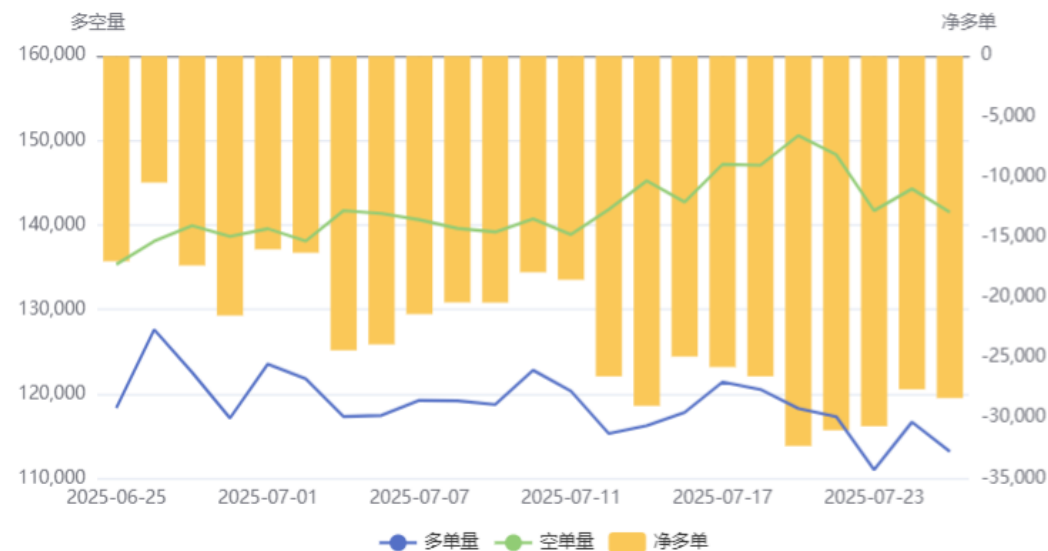
来源：博易大师 瑞达期货研究院

- 本周沪胶期货主力价格震荡收涨，周度+5.23%；20号胶主力合约价格震荡收涨，周度+5.09%。

持仓分析

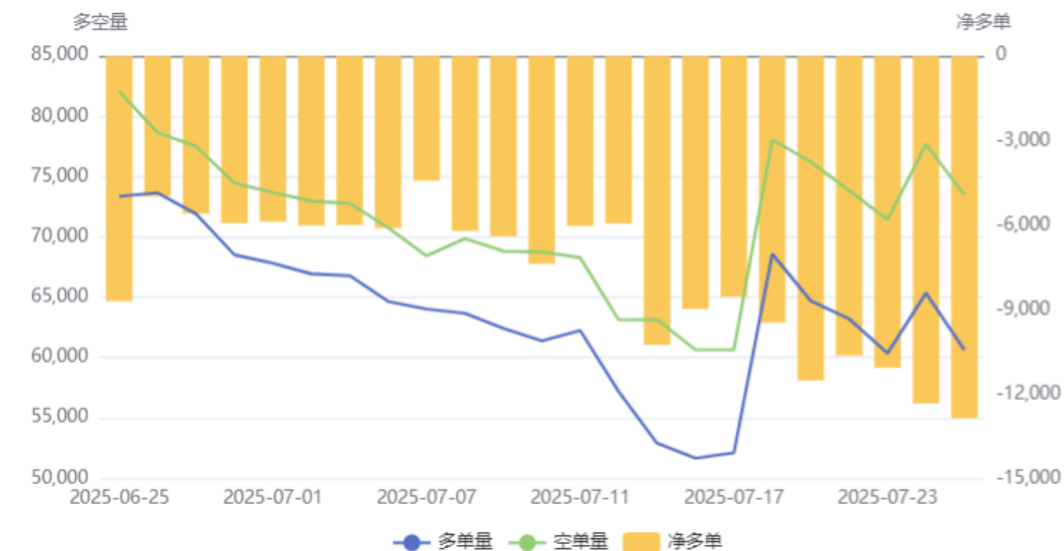
沪胶前20名持仓变化

天然橡胶(RU)前20持仓量变化



20号胶前20名持仓变化

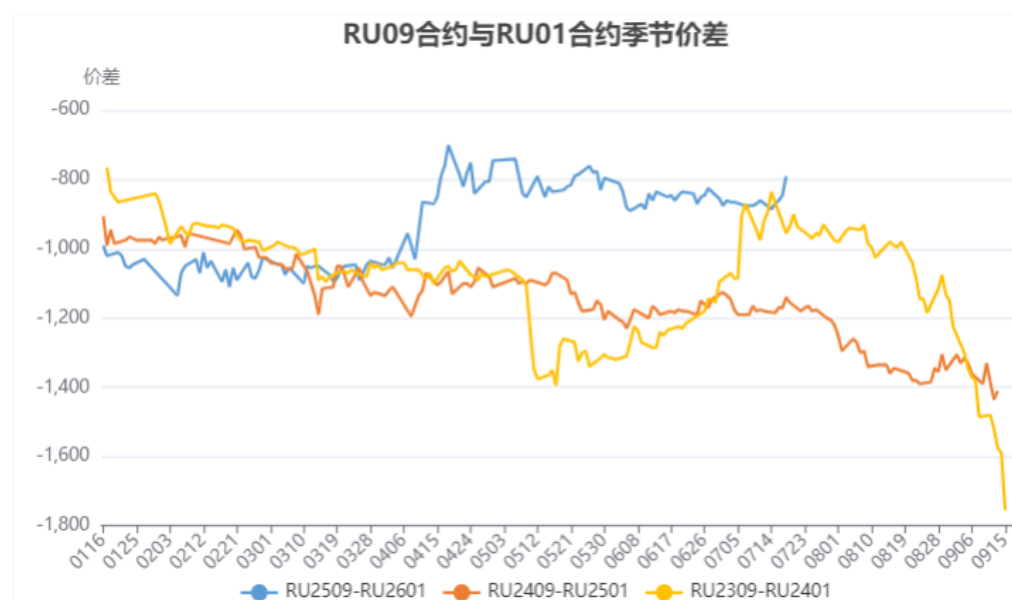
20号胶(NR)前20持仓量变化



来源：上期所 瑞达期货研究院

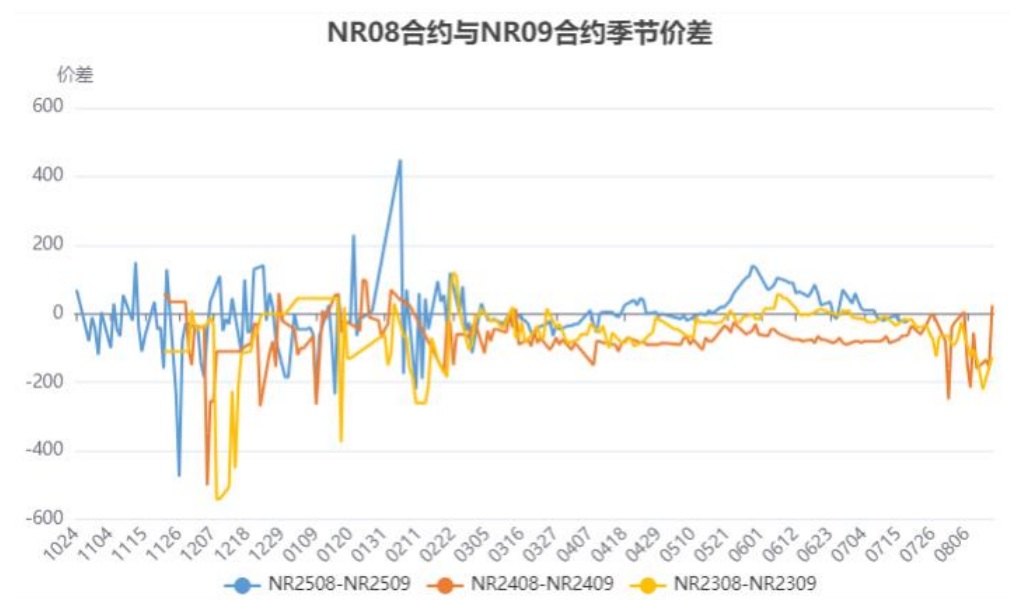
跨期价差

沪胶9-1价差



来源：上期所 瑞达期货研究院

20号胶8-9价差



来源：上期所 瑞达期货研究院

- 截止7月25日，沪胶9-1价差为-765，20号胶8-9价差为-50。

沪胶期货仓单及20号胶仓单变化

沪胶期价与仓单变化对比



20号胶仓单变化



来源：上期所 瑞达期货研究院

- 截至7月25日，沪胶仓单182020吨，较上周-4605吨；20号胶仓单37398吨，较上周+705吨。

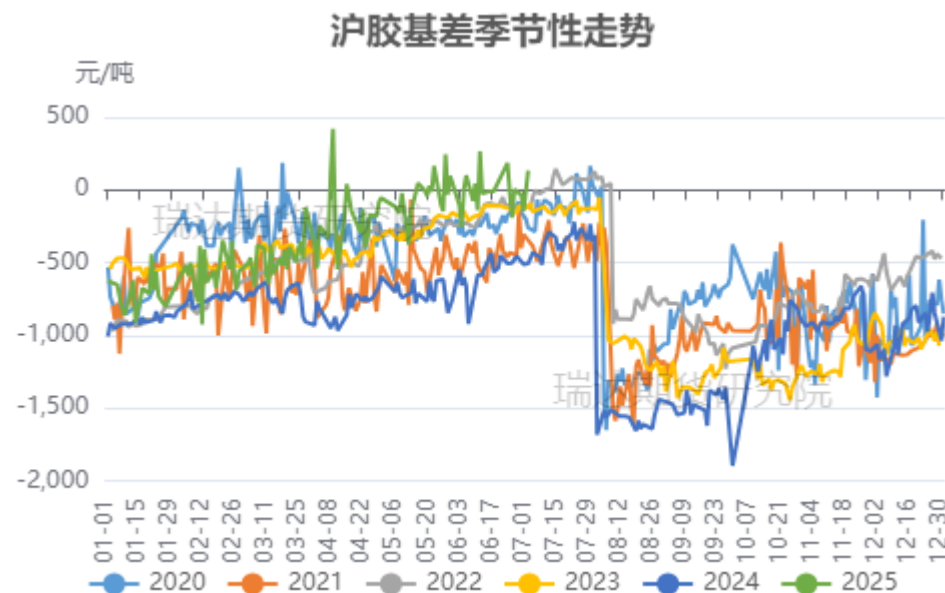
国内天然橡胶现货价格及沪胶基差走势

天然橡胶现货市场价格走势



来源: wind 瑞达期货研究院

沪胶基差走势

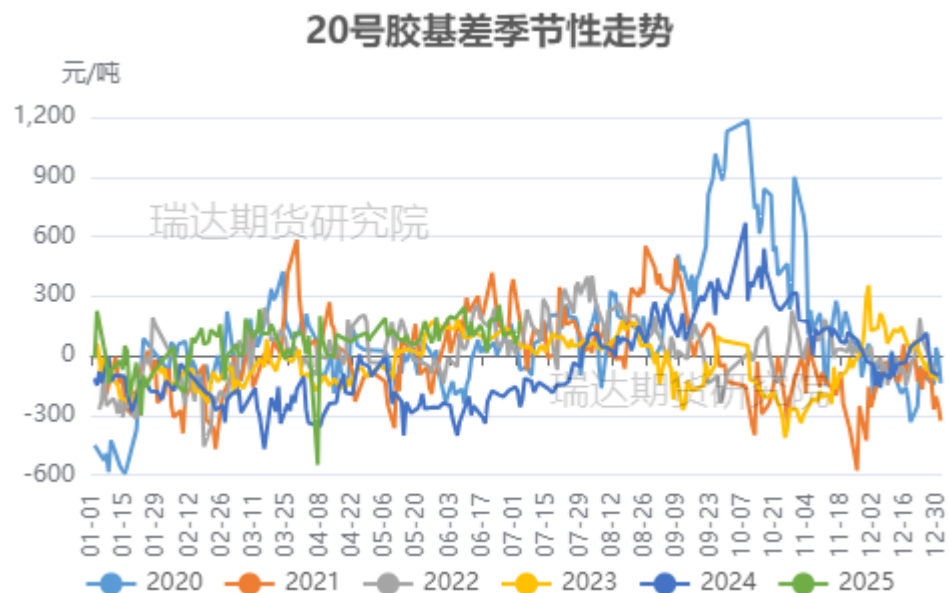


来源: wind 瑞达期货研究院

- 截至7月24日, 国营全乳胶报15200元/吨, 较上周+550元/吨。
- 截至7月24日, 沪胶基差为-45元/吨, 较上周-30元/吨。

20号胶基差及非标基差走势

20号胶基差走势



来源：wind 瑞达期货研究院

非标基差走势



来源：wind 瑞达期货研究院

- 截至7月24日，20号胶基差为113元/吨，较上周-82元/吨。
- 截至7月24日，非标基差为-345元/吨，较上周-100元/吨。

泰国合艾原料价格走势及加工利润变化

泰国天然橡胶原料价格走势



来源：隆众资讯 瑞达期货研究院

标胶理论加工利润



来源：隆众资讯 瑞达期货研究院

- 截至7月24日，泰国天然橡胶原料市场田间胶水55.3（+0.8）泰铢/公斤；杯胶50（+1.55）泰铢/公斤。
- 截至7月25日，标胶理论加工利润35.2美元/吨，较上周+2.6美元/吨。

国内产区原料价格走势

云南原料价格走势



来源：隆众资讯 瑞达期货研究院

海南原料价格走势



来源：隆众资讯 瑞达期货研究院

- 截至7月24日，云南胶水价格14200元/吨，较上周+500元/吨；海南新鲜乳胶价格14600元/吨，较上周+800元/吨。

进口情况数量

国内标准胶进口量



来源：wind 瑞达期货研究院

国内混合胶进口量

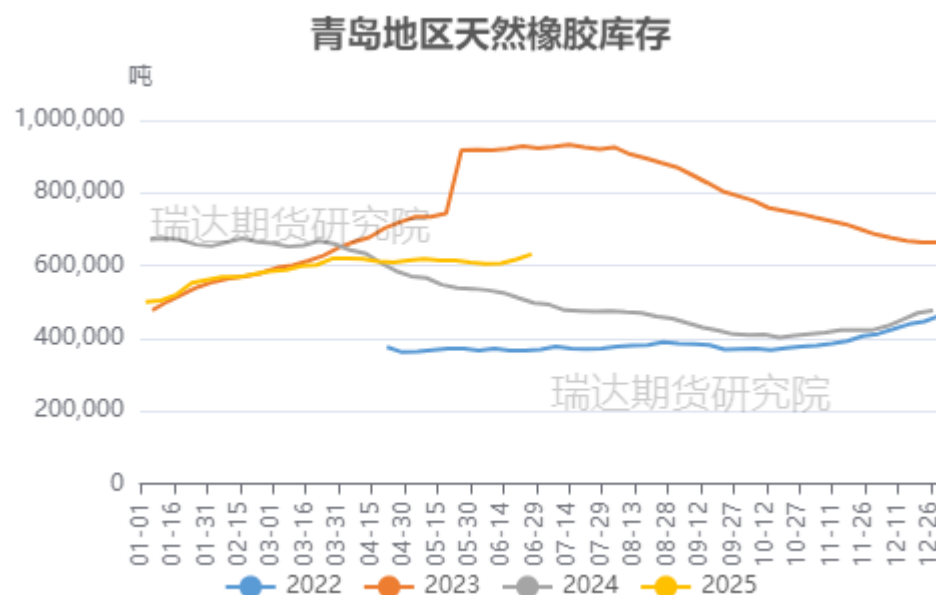


来源：wind 瑞达期货研究院

- 据海关数据统计，2025年6月中国天然橡胶（含技术分类、胶乳、烟胶片、初级形状、混合胶、复合胶）进口量46.34万吨，环比增加2.21%，同比增加33.95%，2025年1-6月累计进口数量312.57万吨，累计同比增加26.47%。

青岛地区库存变化

青岛地区天然橡胶保税和一般贸易合计周度库存数据趋势

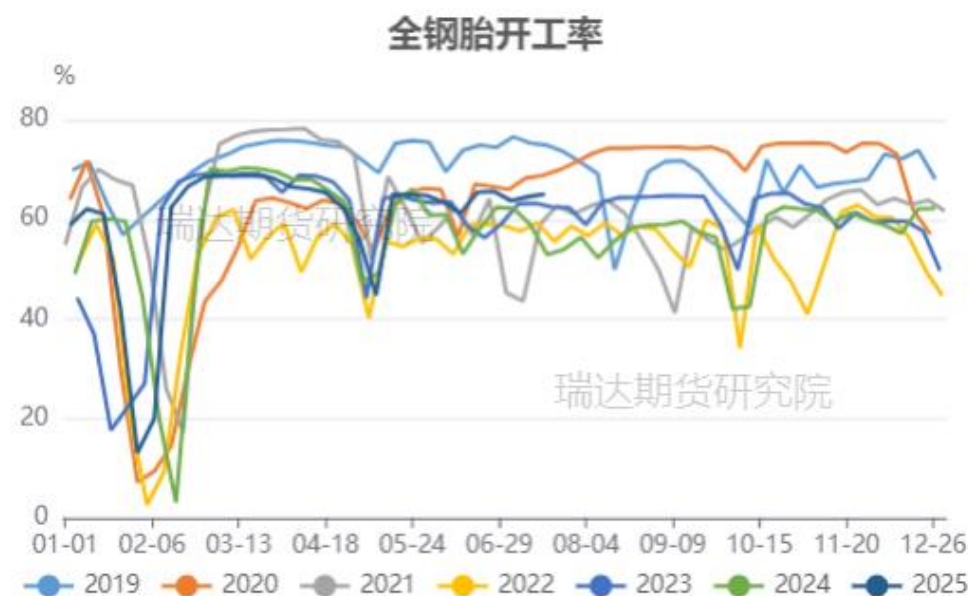


来源：隆众资讯 瑞达期货研究院

- 据隆众资讯统计，截至2025年7月20日，青岛地区天胶保税和一般贸易合计库存量63.46万吨，环比上期减少0.18万吨，降幅0.28%。保税区库存7.79万吨，降幅1.39%；一般贸易库存55.67万吨，降幅0.13%。青岛天然橡胶样本保税仓库入库率减少2.58个百分点，出库率减少1.29个百分点；一般贸易仓库入库率减少2.21个百分点，出库率减少1.40个百分点。

轮胎开工率环比变动

国内全钢胎开工率



来源：隆众资讯

国内半钢胎开工率



来源：隆众资讯

- 据隆众资讯统计，截至7月24日，中国半钢胎样本企业产能利用率为70.06%，环比+1.93个百分点，同比跌10.06个百分点；中国全钢胎样本企业产能利用率为62.23%，环比+0.25个百分点，同比+3.98个百分点。个别意外检修企业生产基本恢复，带动整体产能利用率小幅提升。

出口需求——轮胎出口量

国内轮胎出口量

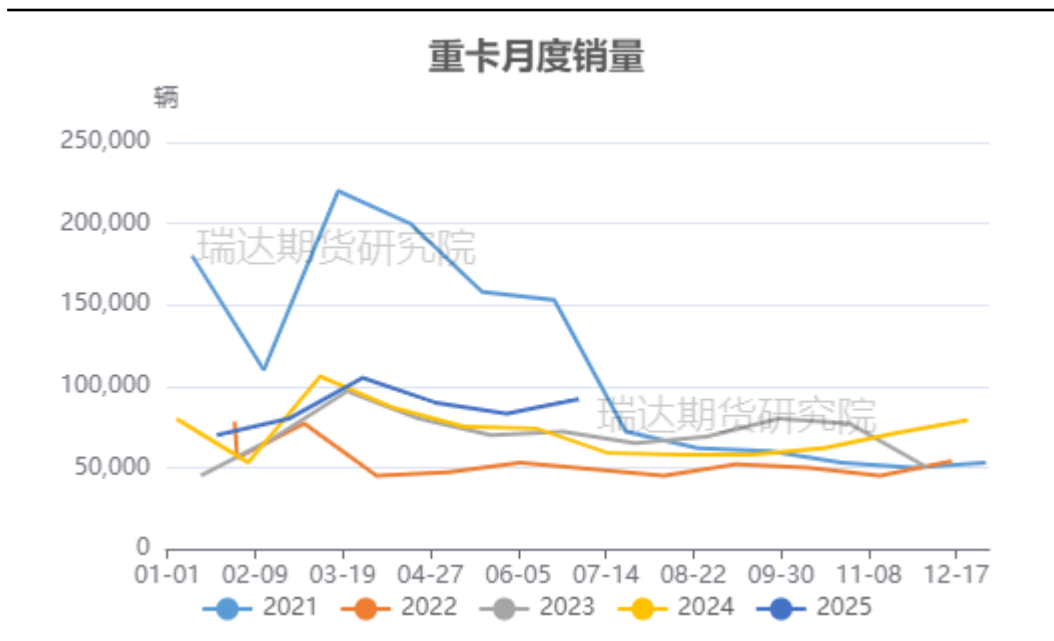


来源: wind 瑞达期货研究院

- 海关数据显示, 2025年6月, 中国轮胎出口量在71.71万吨, 环比-5.47%, 同比-7.31%, 1-6月中国轮胎累计出口412.13万吨, 累计同比+4.34%。其中小客车轮胎出口量为27.91万吨, 环比-3.47%, 同比-11.76%, 1-6月小客车轮胎累计出口量161.44万吨, 累计同比+1.62%; 卡客车轮胎出口量为40.72万吨, 环比-7.00%, 同比-5.11%, 1-6月卡客车轮胎累计出口量233.47万吨, 累计同比+5.34%。¹⁵

国内需求

国内重卡销量



来源：第一商用车网 瑞达期货研究院

- 根据第一商用车网初步掌握的数据，2025年6月份，我国重卡市场共计销售9.2万辆左右（批发口径，包含出口和新能源），环比今年5月小幅上涨4%，比上年同期的7.14万辆上涨约29%。累计来看，今年1-6月，我国重卡市场累计销量约为53.33万辆，同比增长约6%。

免责声明

本报告中的信息均来源于公开可获得资料，瑞达期货股份有限公司力求准确可靠，但对这些信息的准确性及完整性不做任何保证，据此投资，责任自负。本报告不构成个人投资建议，客户应考虑本报告中的任何意见或建议是否符合其特定状况。本报告版权仅为我公司所有，未经书面许可，任何机构和个人不得以任何形式翻版、复制和发布。如引用、刊发，需注明出处为瑞达期货股份有限公司研究院，且不得对本报告进行有悖原意的引用、删节和修改。

瑞达期货研究院简介

瑞达期货股份有限公司创建于1993年，目前在全国设立40多家分支机构，覆盖全国主要经济地区，是国内大型全牌照期货公司之一，是目前国内拥有分支机构多、运行规范、管理先进的专业期货经营机构。2012年12月完成股份制改制工作，并于2019年9月5日成功在深圳证券交易所挂牌上市，成为深交所期货第一股、是第二家登陆A股的期货上市公司。

研究院拥有完善的报告体系，除针对客户的个性化需要提供的投资报告和套利、套保操作方案外，还有晨会纪要、品种日评、周报、月报等策略分析报告。研究院现有特色产品有短信通、套利通、市场资金追踪、持仓分析系统、投顾策略、交易诊断系统、数据管理系统以及金发服务体系专供策略产品等。在创新业务方面，积极参与创新业务的前期产品研究，为创新业务培养大量专业人员，成为公司的信息数据中心、产品策略中心和人才储备中心。

瑞达期货研究院将继续往开来，向更深更广的投资领域推进，为客户的期货投资奉上贴心、专业、高效的优质服务。